

An aerial, black and white photograph of a vast, snow-covered landscape. The terrain is uneven, with numerous small, dark, coniferous trees scattered across the white expanse. The trees are more densely packed in some areas, particularly in the lower-left and lower-right quadrants. The overall scene is desolate and wintry. The text 'ЗАПОЛЯРНЫЙ ПАРК' is overlaid in the lower-left area in a bold, white, sans-serif font.

ЗАПОЛЯРНЫЙ ПАРК

ИДЕОЛОГИЯ

В нашей концепции Заполярный парк – не парк развлечений, а система заповедных мест.

В идеологии ландшафтно-архитектурного решения и в пространственной сценографии парка органично сплетены две главные темы: мемориальная тема обороны Заполярья и тема уникального природного заповедника. Их синтез призван культивировать историческую память, любовь к родному краю и экологическое сознание.

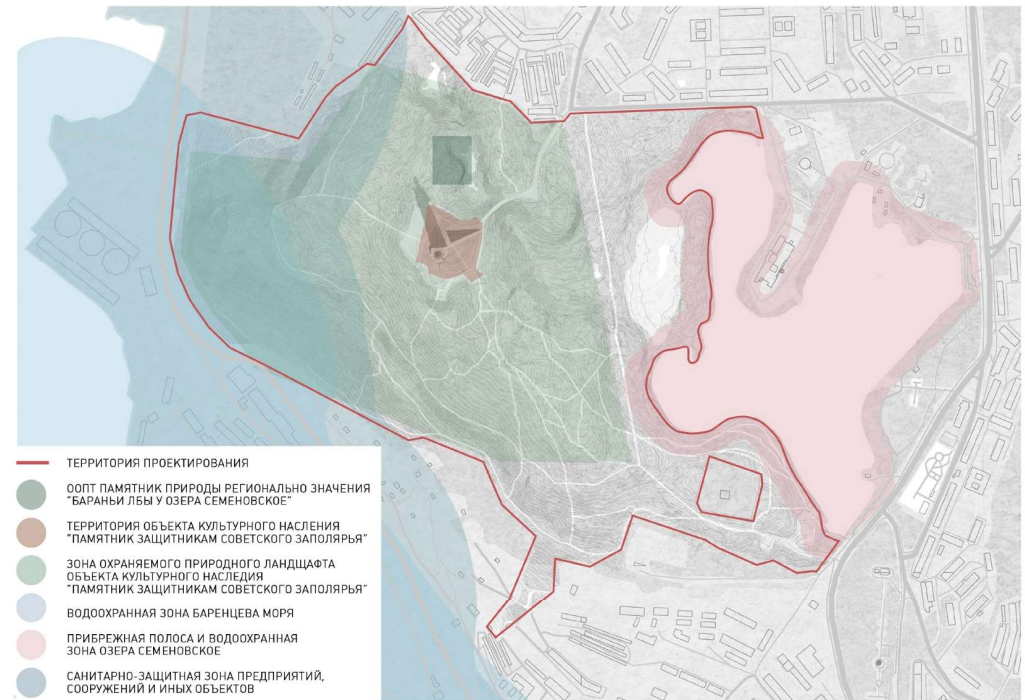
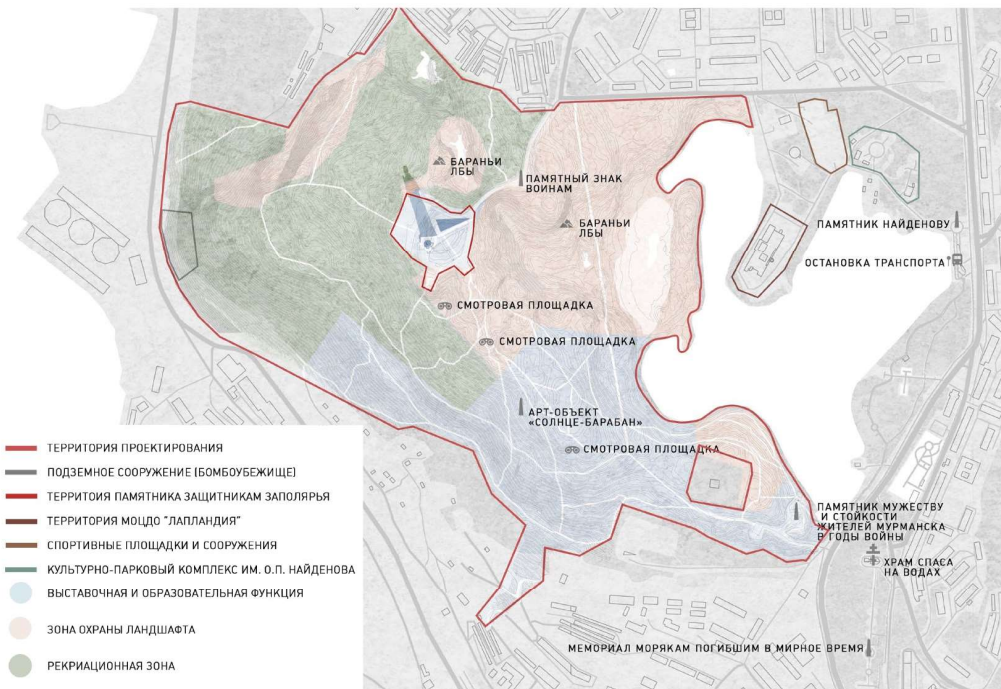
ПРОБЛЕМАТИКА

В нынешнем Парке Победы уже присутствуют свои «места силы», свои фокусы притяжения. Однако они не объединены пешеходными связями в единую смысловую структуру, потенциал многих аттрактивных мест раскрыт не полностью или вообще не задействован.

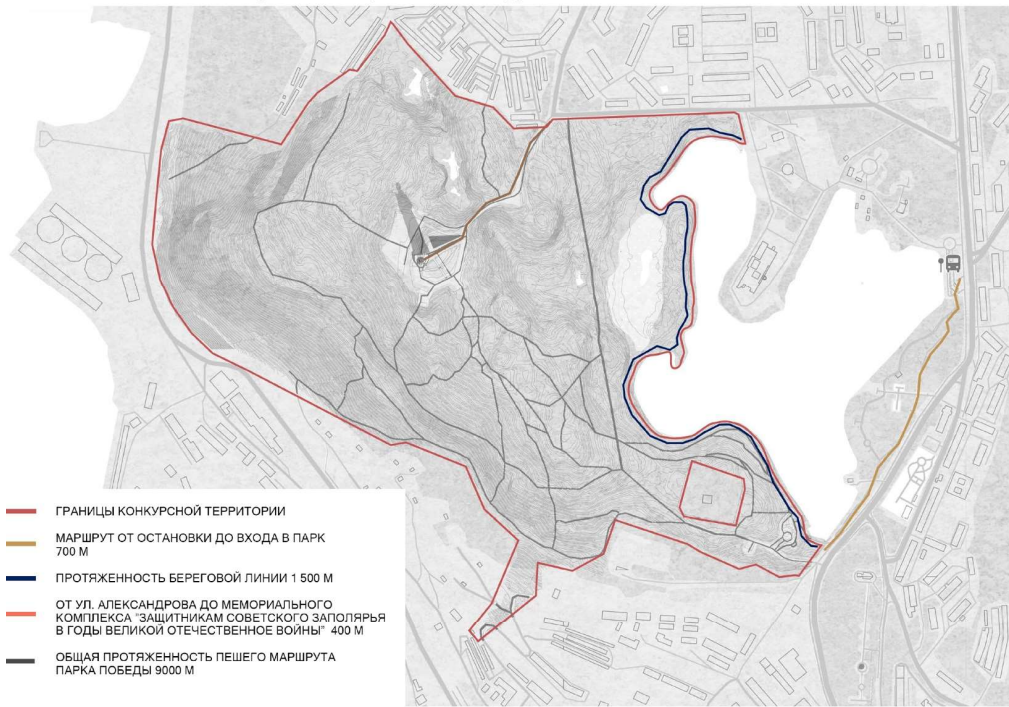
ПРОЕКТНЫЕ ЗАДАЧИ

- Осмысление и тематическое структурирование территории парка;
- Организации хорошо продуманных связей между фокусами притяжения;
- Усиление звучания аттрактивных мест средствами благоустройства и ландшафтного дизайна;
- Качественное преобразование минимальными средствами (в том числе, минимизация капитального строительства и иного вторжения в ценные природные ландшафты) не меняя почти ничего, улучшить решительно все;
- Создание комфортной среды для всех категорий пользователей, различающихся по возрасту, социальной принадлежности, образу жизни и т.д. Новый городской парк должен отвечать ожиданиям каждого мурманчанина;
- Соблюдение экологических принципов в организации ландшафта, планировке и архитектуре.

СУЩЕСТВУЮЩАЯ СИТУАЦИЯ



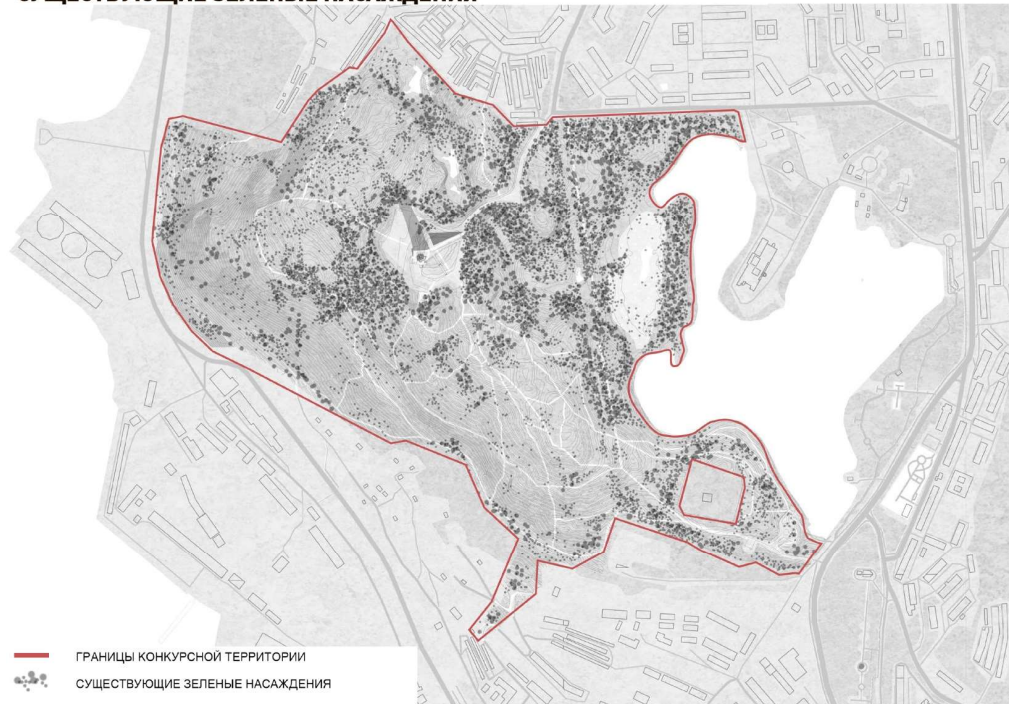
• ПРОТЯЖЕННОСТЬ СУЩЕСТВУЮЩИХ ПЕШЕХОДНЫХ МАРШРУТОВ



• ТРАНСПОРТНАЯ И ПЕШЕХОДНАЯ АКТИВНОСТИ



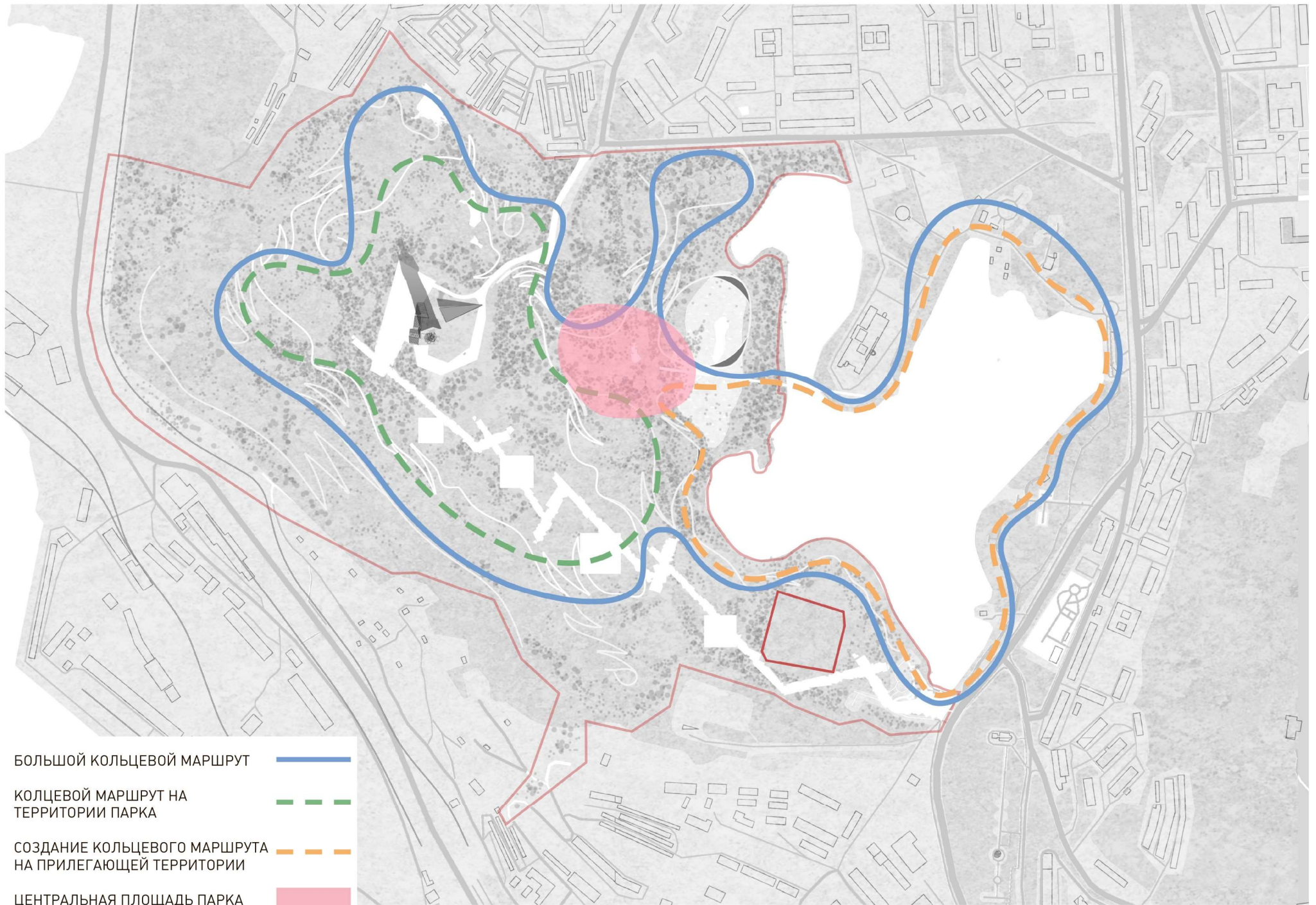
• СУЩЕСТВУЮЩИЕ ЗЕЛЕННЫЕ НАСАЖДЕНИЯ



• НАИБОЛЕЕ ПЛОСКИЕ УЧАСТКИ РЕЛЬЕФА



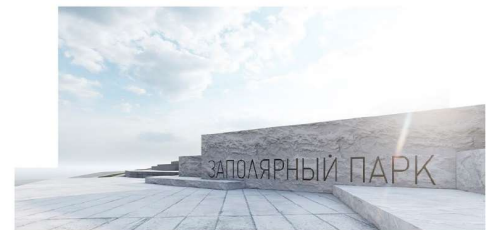
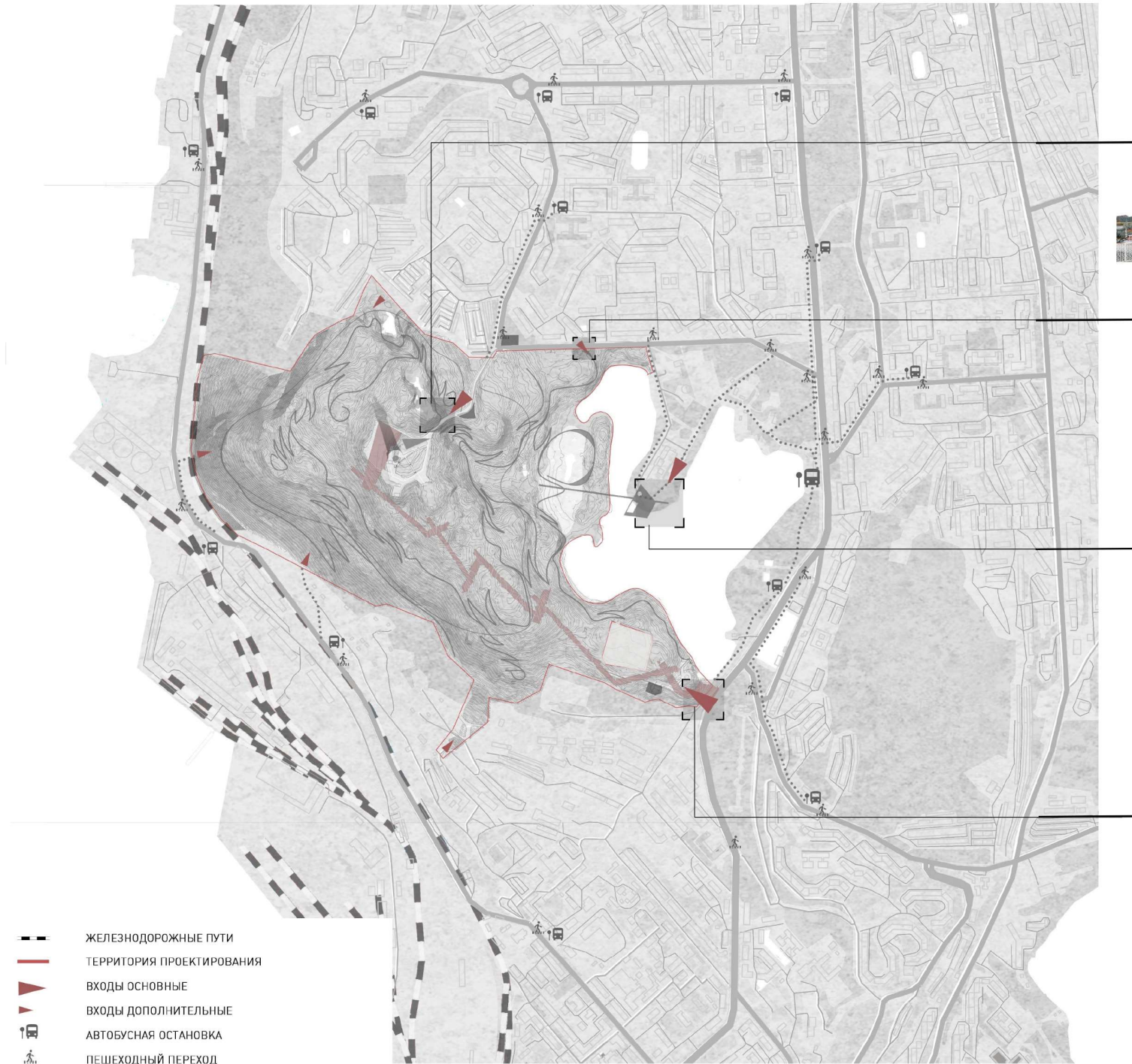
ПРОГУЛОЧНЫЕ ЗОНЫ ГОРОЖАН



ГЕНЕРАЛЬНЫЙ ПЛАН



РАСПОЛОЖЕНИЕ ВХОДОВ В ПАРК



ДОСТУП НА ТЕРРИТОРИЮ И ЕЕ ПРОНИЦАЕМОСТЬ

По сути, сегодня работает единственный проход на территорию парка в направлении памятника «Защитникам Заполярья», и осуществляется он с северной границы парка. Но для нормального функционирования обширной рекреационной зоны общегородского значения этого не достаточно. Необходима организация дополнительных входов, которые позволят оптимизировать доступность территории с разных сторон и ее проницаемость. С учетом прогнозируемого роста потоков посетителей нового благоустроенного парка существенными представляются и вопросы диверсификации входов с естественным разделением потоков посетителей по категориям / интересам. С этой целью проектом предусмотрено обустройство нескольких дополнительных входов в парк:

- Вход из жилых микрорайонов, расположенных к северу от парка, со стороны ул. Александра, с кратчайшим доступом к детской игровой зоне парка в районе Семеновского озера;
- Вход с мыса, где расположен Дворец пионеров, с организацией пешеходного мостика

над акваторией озера для коммуникации с проектируемой досуговой инфраструктурой для школьников (площадка для юннатов, секция корабельного моделизма и т.п.);

- Южный вход в парк со стороны ул. Челюскинцев с кратчайшим доступом к началу маршрута по «Дороге памяти» и инфраструктуре обслуживания посетителей (открытые гостевые паркинги, пункты проката спортивного инвентаря (лыж, финских саней) и немоторизованных видов транспорта (велосипедов, самокатов, сигвеев), кафе, информационные пункты, общественные туалеты и пр.). Аналогичные инфраструктуры предусмотрены у модернизируемого северного входа.

- Вход с северо-запада на площадку для игр с домашними питомцами;
- Западный вход от автобусной остановки (ул. Карла Либкнехта / Нижнеростинское шоссе);
- Юго-западный вход в районе Туристического центра.

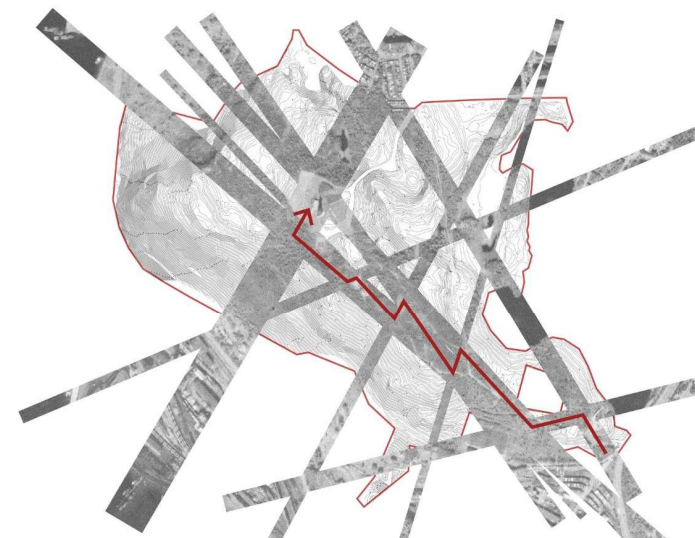
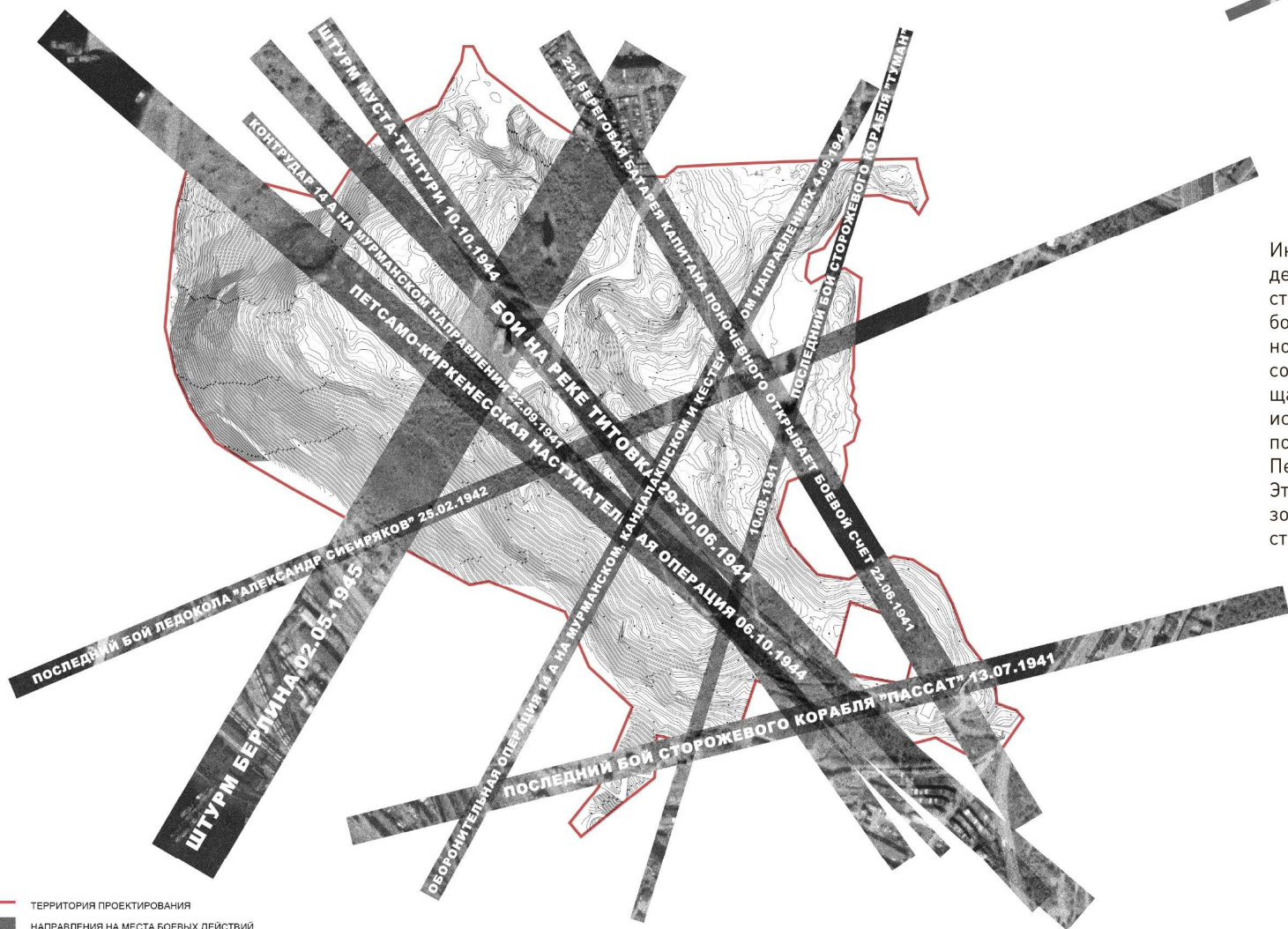


ДОРОГА ПАМЯТИ

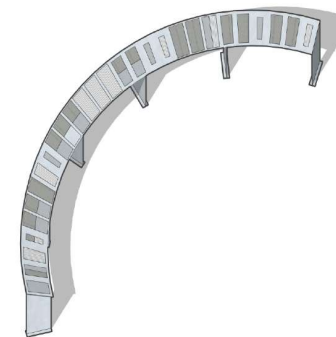
“Дорога памяти” или тематический маршрут “Оборона Заполярья” – главный смысловой стержень парка. Ее конфигурация в плане в виде жесткой ломаной линии призвана символизировать волю к победе и неуклонное движение к ней наперекор ожесточенному сопротивлению противника и тяготам войны, наперекор разрушениям и смертям.

Маршрут “Дороги памяти” соединяет ныне разрозненные мемориалы воинскому и гражданскому подвигу (памятники “Защитникам Заполярья” (Алеша), “Мужеству и стойкости жителей Мурманска”) и материальные свидетельства военных действий (окопы времен Великой Отечественной войны, бывшее бомбоубежище).

Существующие мемориалы дополняют новые, размещаемые в ключевых точках изменения направления («переломов») «Дороги памяти».



Информационное сопровождение «Дороги памяти» будет чрезвычайно насыщенным за счет информационных стендов, повествующих о главных вехах обороны и освобождения Заполярья. Размещенные вдоль мемориального маршрута в хронологической последовательности событий, эти стенды будут снабжены указателями, обращающими взгляд зрителя в направлении места, где происходило конкретное сражение (бои на р. Титовке, 1941, последний бой ледокола «Александр Сибиряков», 1942; Петсамо-Киркенесская наступательная операция и т.д.). Этот способ представления информации расширяет горизонты восприятия, придает маршруту по «Дороге памяти» структурный и пространственный эффект.





1942 НЕМЕЦКАЯ
АЭРОФОТОСЪЕМА
СССР

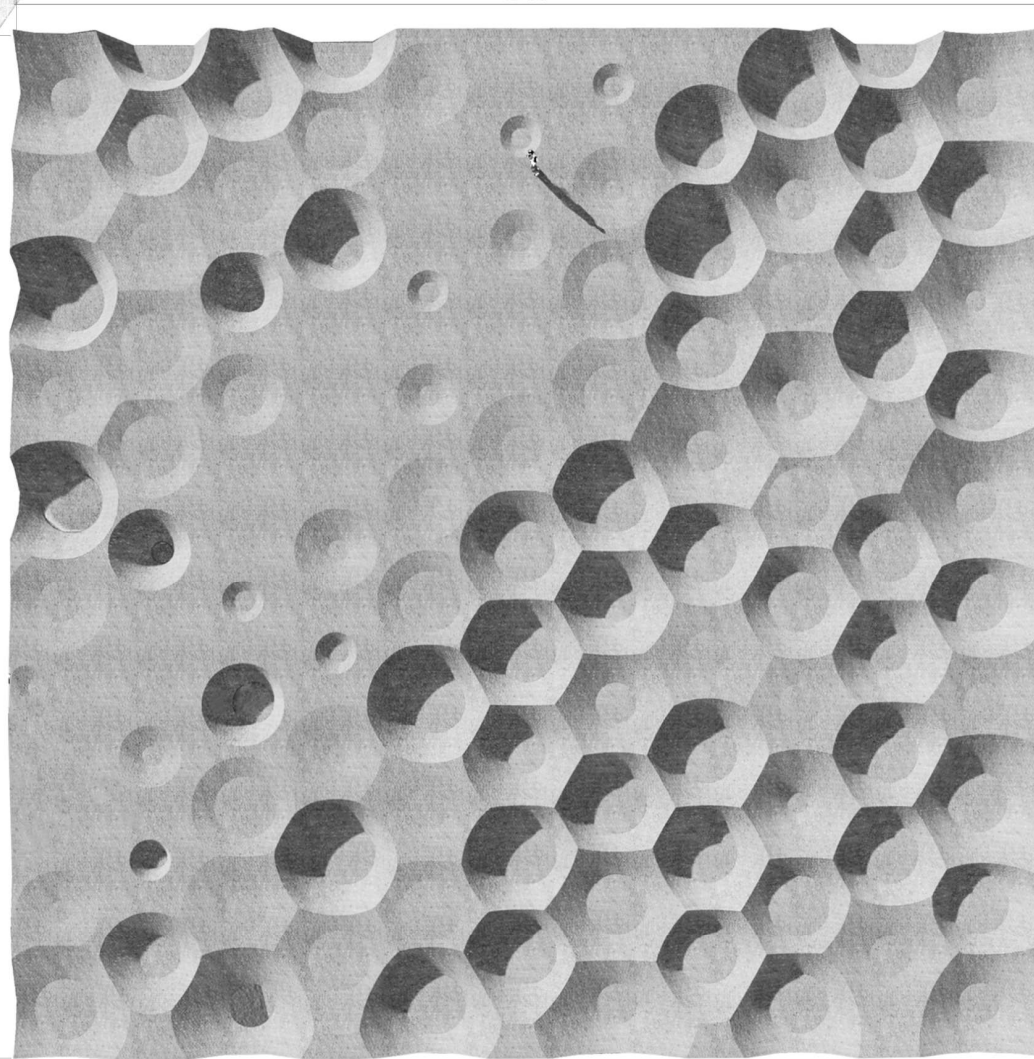


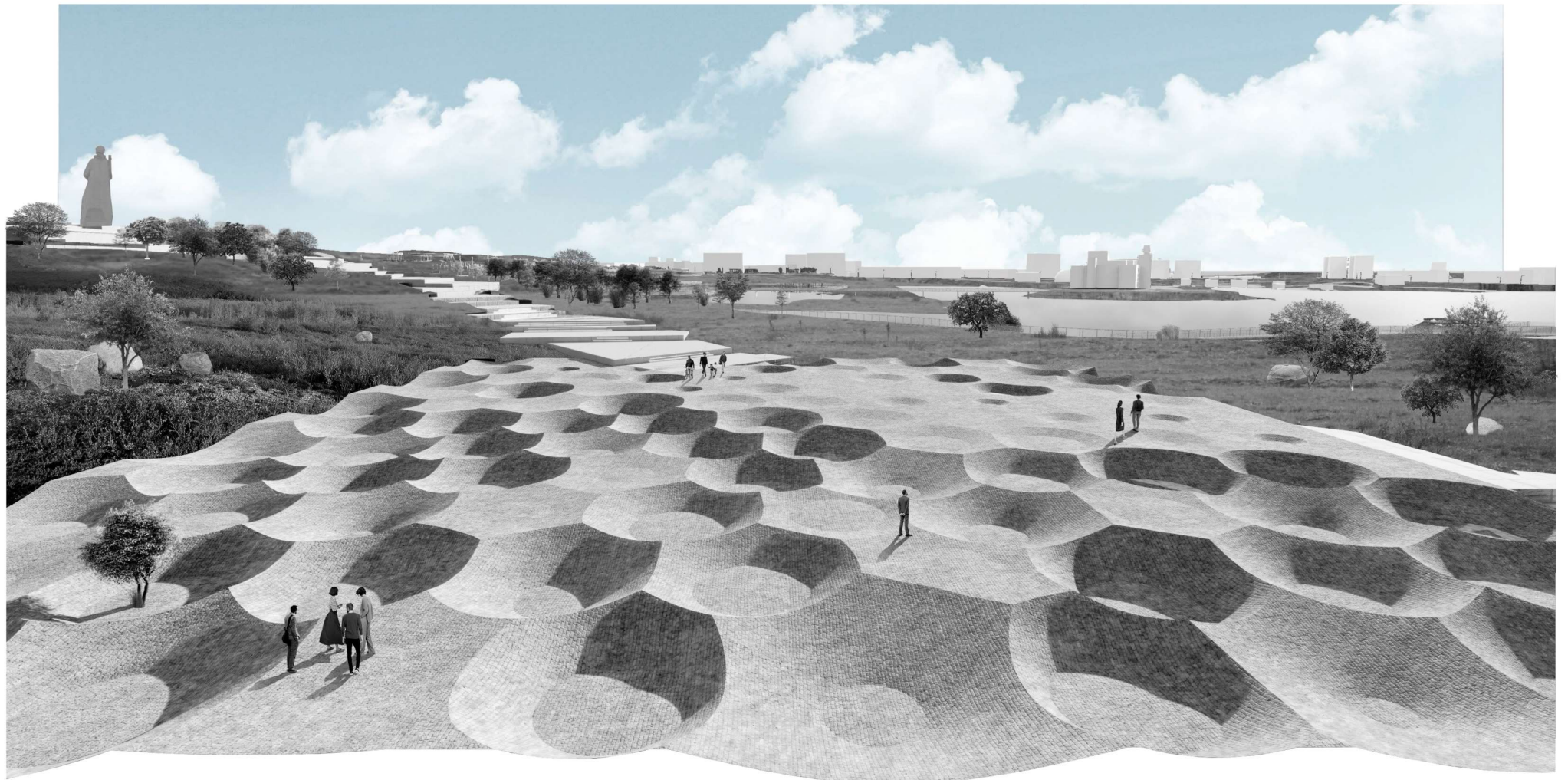
ГРАНИЦЫ ГОРОДА МУРМАНСКА ПО ДАННЫМ НЕМЕЦКОЙ РАЗВЕДКИ 1942 ГОДА

ДВАЖДЫ — В ИЮЛЕ И СЕНТЯБРЕ НЕМЕЦКИЕ ВОЙСКА ПРЕДПРИНИМАЛИ ГЕНЕРАЛЬНОЕ НАСТУПЛЕНИЕ НА МУРМАНСК, ОДНАКО ОБА НАСТУПЛЕНИЯ ПРОВАЛИЛИСЬ. ПОСЛЕ ТОГО КАК СОВЕТСКИЕ ВОЙСКА НА ДАЛЬНИХ ПОДСТУПАХ К ГОРОДУ ОТРАЗИЛИ НАСТУПЛЕНИЕ, ВРАГ АТАКОВАЛ ЕГО С ВОЗДУХА, СОВЕРШАЯ В ОТДЕЛЬНЫЕ ДНИ ДО ПЯТНАДЦАТИ-ВОСЕМНАДЦАТИ НАЛЁТОВ И СБРОСИВ ЗА ГОДЫ ВОЙНЫ В ОБЩЕЙ СЛОЖНОСТИ 185 ТЫСЯЧ БОМБ И СОВЕРШИВ 792 НАЛЁТА. ПО КОЛИЧЕСТВУ И ПЛОТНОСТИ НАНЕСЁННЫХ ПО ГОРОДУ БОМБОВЫХ УДАРОВ СРЕДИ СОВЕТСКИХ ГОРОДОВ МУРМАНСК УСТУПАЕТ ЛИШЬ СТАЛИНГРАДУ. В РЕЗУЛЬТАТЕ БОМБАРДИРОВОК БЫЛО УНИЧОЖЕНО ТРИ ЧЕТВЕРТИ ПОСТРОЕК, ОСОБЕННО ПОСТРАДАЛИ ДЕРЕВЯННЫЕ ДОМА И СТРОЕНИЯ

50 000

50 000





• МЕМОРИАЛ «ПАМЯТИ ПОГИБШИХ КОРАБЛЕЙ»

Символические скульптурные изображения уничтоженных противником кораблей Северного флота и транспортных судов, которые в 1941-1942 годах героически держали оборону Мурманска (траулеры «Пассат и РТ 6, сторожевые корабли «Туман» и «Штиль», эсминец «Сокрушительный» и др.) и участвовали в проводке союзных конвоев.



40 000



ЛЕДОКОЛ КРАСИН У ПРИЧАЛА



ПРИЧАЛЫ МУРМАНСКОГО МОРСКОГО ТОРГОВОГО ПОРТА



УТИЛИЗАЦИЯ СТАРЫХ КОРАБЛЕЙ



40 000





УБОРКА УРОЖАЯ НА ОГОРОДЕ РАБОТНИКОВ КИРОВСКОГО РАЙИСПОЛКОМА МУРМАНСКА, ВЫРАЩЕННОГО НА ПЕПЕЛИЩЕ РАЗРУШЕННЫХ ЗДАНИЙ. УГОЛ УЛИЦ ПРОФСОЮЗОВ И СОФЬИ ПЕРОВСКОЙ.

• МЕМОРИАЛЬНЫЙ ОГОРОД

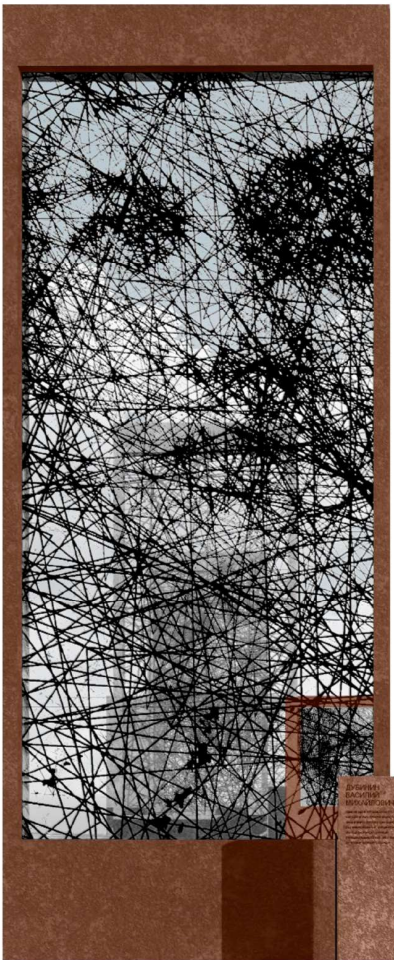
Разбивается в память о массовой огородной компании весны 1942 года, когда посев картофеля на любом свободном участке в городе и его окрестностях позволил многим мурманчанам избежать голодной смерти.



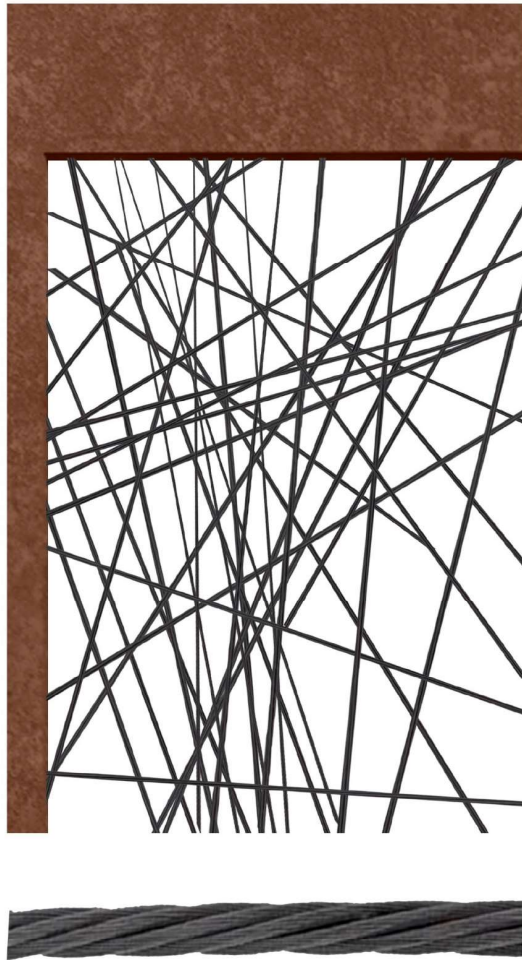
63 000

63 000





10 000

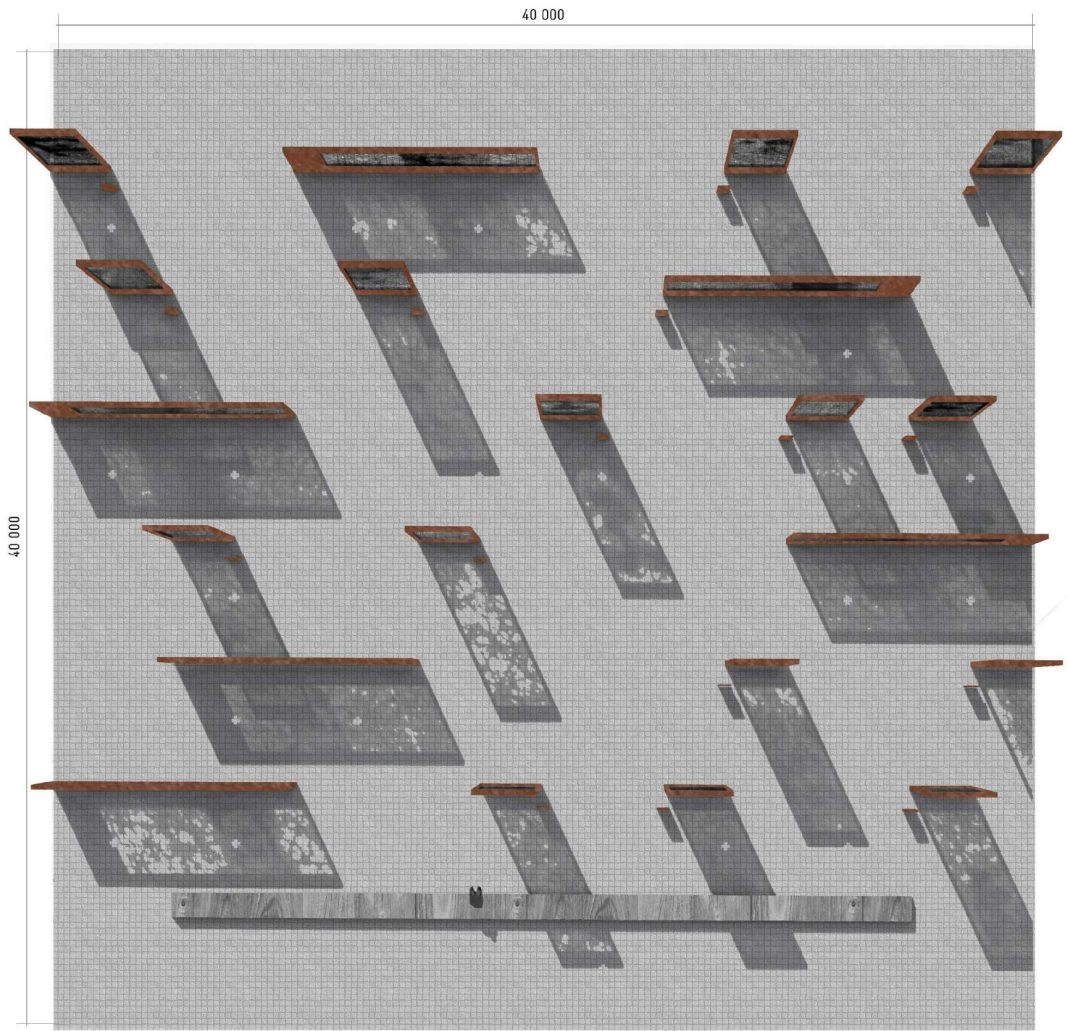


3 000



• МЕМОРИАЛ «ГЕРОИ ЗАПОЛЯРЬЯ»

Группа стелл в виде рам с натянутыми металлическими тросами, скрещения которых образуют портреты воинов-защитников Заполярья (Василий Кисляков, первый Герой Советского Союза на Северном флоте; Борис Сафонов, дважды Герой Советского Союза, лучший летчик Заполярья; Михаил Ивченко, снайпер, др.)



40 000

40 000



ЭКО-ТРОПЫ

Вторая тематическая составляющая Заполярного парка обозначена нами как «Эко-тропы». Главных «Эко-троп» три, и все они закольцованы. Одно из «малых» колец интегрирует в себя существующие пешеходные маршруты вокруг Семеновского озера, второе окаймляет центральную часть парка, включая памятник «Защитникам Заполярья» и геологический памятник природы «Бараний лоб». Наконец, «большое» прогулочное кольцо включает в себя оба «малых».

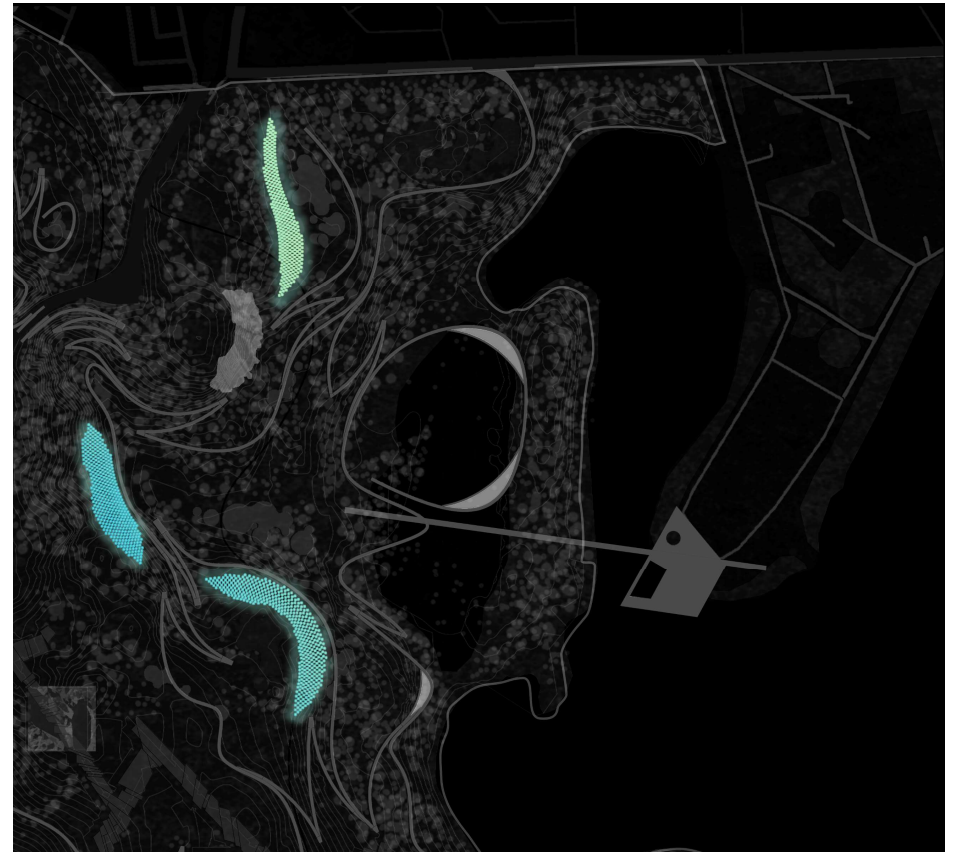
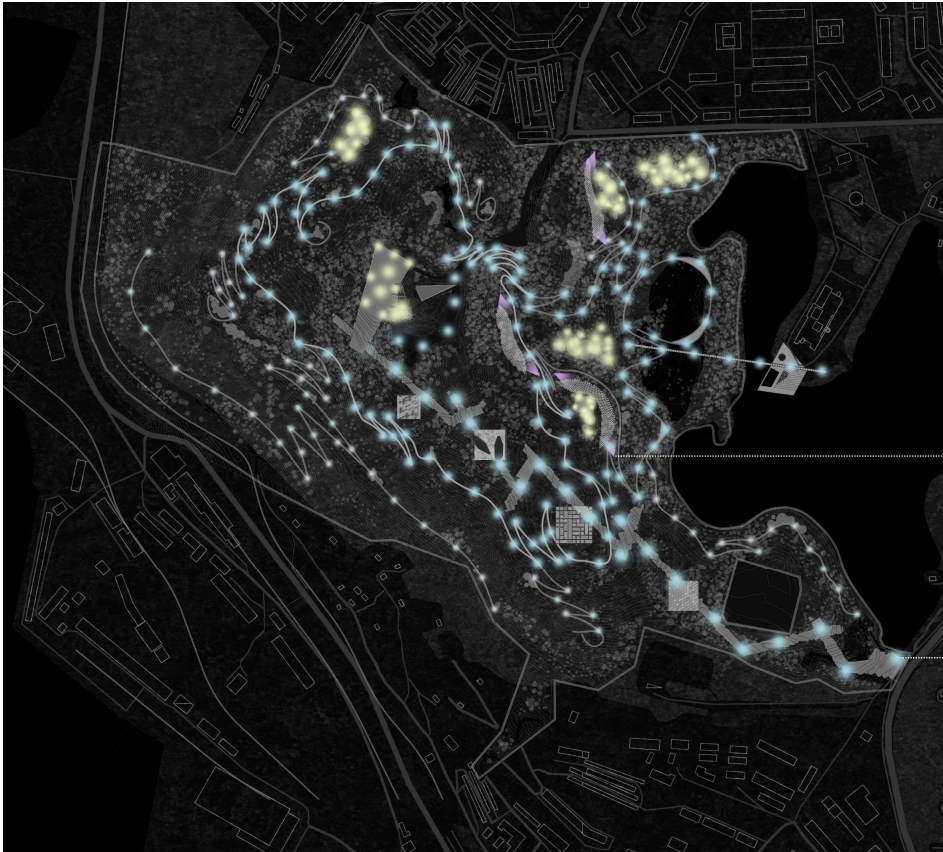
Система пешеходных «Эко-троп» пронизывает парковую территорию дорожками для прогулок, скандинавской ходьбы и катания на лыжах, опоясывает сопку Зеленый мыс и другие возвышенности спиральными терренкурами, выводит посетителей парка на видовые площадки, откуда открываются впечатляющие панорамы города.

По контрасту с жесткой геометрией «Дороги памяти», сами «Эко-тропы», а также включен-

ные в них элементы ландшафтного дизайна решены, в пластичных криволинейных формах архитектурной бионики. Тем самым две идеологические составляющие парка размежеваны на уровне эмоционального восприятия, дабы в совокупности сформировать полноценный диалектический образ.

Трассировка «Эко-троп» учитывает особенности топографии: в подавляющем большинстве они проведены по ровным плоским участкам, избегая локальных возвышений, впадин и резких перепадов высотных отметок. Этим обеспечивается комфорт для посетителей парка и сводится к минимуму объем перемещения земляных масс в процессе благоустройства. В отдельных местах со сложным рельефом предусмотрено устройство пандусов.



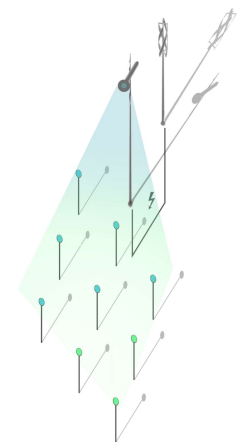


ФУНКЦИОНАЛЬНОЕ ЗОНИРОВАНИЕ - ЯРКОСТНЫЙ БАЛАНС МЕЖДУ ЗОНАМИ. ПЛОЩАДЬ ДЛЯ МЕРОПРИЯТИЙ, ДЕТСКИЕ ПЛОЩАДКИ И ЗОНА ДЛЯ ВЫГУЛА ЖИВОТНЫХ БОЛЕЕ СВЕТЛОЕ И РАВНОМЕРНО ОСВЕЩЕННОЕ МЕСТО, ПО СРАВНЕНИЮ С ЛАНДШАФТНЫМИ МЕСТАМИ ДЛЯ СПОКОЙНЫХ ПРОГУЛОК



ФУНКЦИОНАЛЬНЫЕ И ДЕКОРАТИВНЫЕ ИСТОЧНИКИ СВЕТА РАСПОЛОЖЕНЫ В СООТВЕТСТВИИ С ТРЕБОВАНИЕМ ЗОН, ОПРЕДЕЛЕННЫХ АРХИТЕКТУРНЫМ РЕШЕНИЕМ

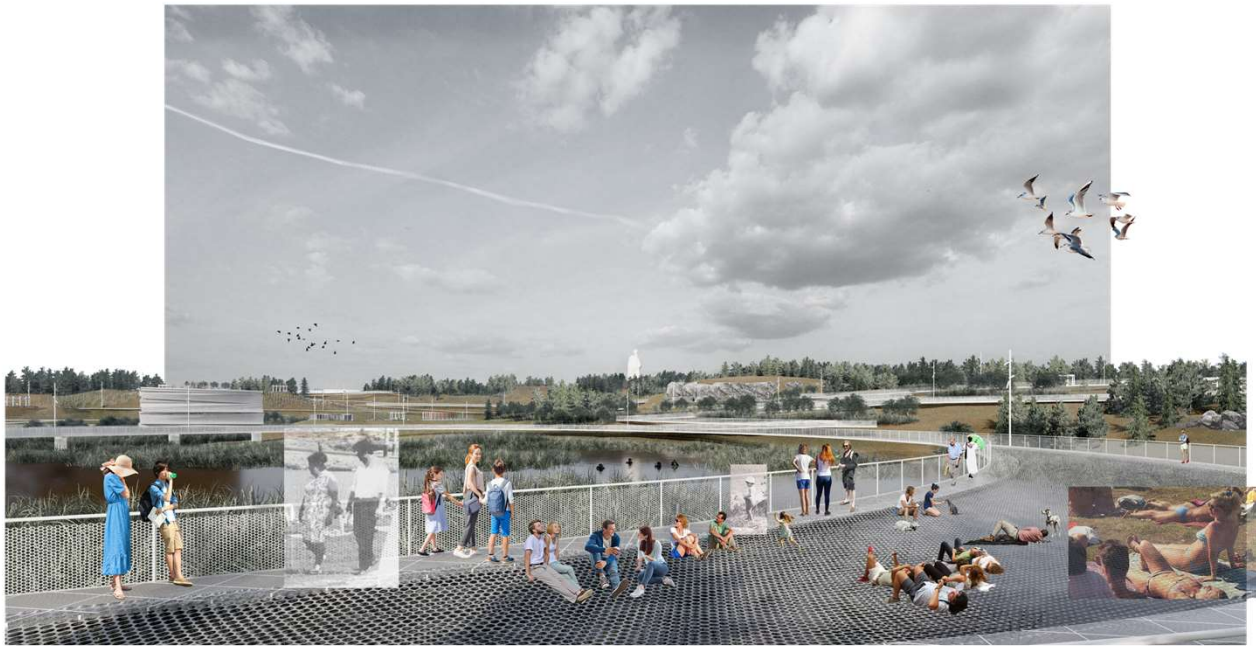
БЕЗОПАСНОСТЬ И НАВИГАЦИЯ - НЕОБХОДИМАЯ НОРМИРУЕМАЯ ОСВЕЩЕННОСТЬ И СВЕТОВАЯ КОНТРАСТНОСТЬ ВО ВСЕХ ЗОНАХ, А ТАКЖЕ УВЕЛИЧЕНИЕ ЯРКОСТИ В ЗОНАХ ПОВЫШЕННОЙ ОПАСНОСТИ (ЕШЕХОДНЫЕ ПЕРЕХОДЫ) И ВДОЛЬ ПРОЕЗЖЕЙ ЧАСТИ







ВХОДНЫЕ ЗОНЫ



ЦЕНТРАЛЬНАЯ ЗОНА ПАРКА





ПАМЯТНИКИ ПРИРОДЫ

СЕЗОННОЕ ИСПОЛЬЗОВАНИЕ

