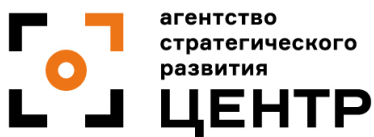


# АНАЛИТИЧЕСКОЕ ИССЛЕДОВАНИЕ



**Разработка концепции  
взаимоувязанного  
развития городской  
среды центральной части  
города Кирово-Чепецк  
за счет развития системы  
общественных  
пространств**

ООО «Агентство стратегического развития «ЦЕНТР» в соответствии с условиями Договора № КЧ-1/2018 от 20.11.2018 года (далее — Договор) предоставило Заказчику консультационные услуги по разработке аналитического исследования состояния городской среды центральной части города Кирово-Чепецк Кировской области, разработке предложений по ревитализации городской среды и определение роли муниципального учреждения культуры в социокультурной жизни города (далее — Отчет).

Мы высоко ценим возможность быть полезными Вам и благодарим за предоставленную возможность оказать консультационные услуги.

Отчет носит исключительно информационный характер, любой читатель результата оказанных услуг самостоятельно несет полную ответственность за решения, принимаемые в отношении рассматриваемых объектов и земельных участков.

Наша работа является консультационной по природе, мы не брали на себя обязательств по обоснованию для Заказчика каких-либо решений. Все наши выводы и рекомендации действительны при предположениях и ограничивающих условиях, изложенных в Отчете.

Заказчик не вправе без предоставления информации об Исполнителе раскрывать третьему лицу, публично цитировать и ссылаться на полученный Отчет и приложения к нему.

Предоставленная другими лицами информация, на основе которой был произведен анализ, считается достоверной, однако достоверность такой информации не всегда проверялась, кроме общей проверки на логику и разумность. Исполнитель не несет ответственности за точность предоставленной информации.

Исполнитель не несет ответственности за изменения рыночных условий и не берет на себя обязательств вносить в Отчет какие-либо изменения в связи с изменением рыночных и социально-экономических условий после указанной даты анализа.

В связи с разработкой Отчета не проводились геологические исследования, пробы почвы, также не были рассмотрены права и условия собственности на недра и ископаемые (вода, нефть, газ, уголь и пр.) и эксплуатацию технических и передаточных устройств.

Ни Исполнитель, ни лица, имеющие отношение к подготовке Отчета не обязаны на основании подготовленных материалов предоставлять дальнейшие консультации, давать свидетельские показания, предстать перед судом или участвовать в иных юридических разбирательствах, если таковое не оговорено специально .

**Исполнитель:**

ООО «Агентство стратегического развития «ЦЕНТР»

**Заказчик:**

Муниципальным автономным учреждением культуры «Центр культуры и досуга» города Кирово-Чепецка Кировской области

**Территория исследования:**

Кировская область, г. Кирово-Чепецк

**Сроки проведения исследования:**

ноябрь 2018 года - январь 2019 года

# СОДЕРЖАНИЕ

<b>Раздел 2. Разработка концепции взаимоувязанного развития городской среды центральной части города Кирово-Чепецк за счет развития системы общественных пространств .....</b>	<b>3</b>
<b>2.1. Принципы благоустройства выявленных, существующих и планируемых общественных пространств в центральной части города Кирово-Чепецка</b>	<b>4</b>
Методология раздела	4
Принципы благоустройства в контексте устойчивого развития городов	6
Факторы, определяющие принципы благоустройства общественных пространств применительно к Кирово-Чепецку	7
Принципы благоустройства применительно к Кирово-Чепецку	8
Дифференциация общественных пространств по приоритетам благоустройства	10
<b>2.2. Установление связанности существующих и планируемых общественных пространств между собой и социально- значимыми и иными объектами притяжения в центральной части города Кирово-Чепецка</b>	<b>13</b>
Оценка проблем и установление связанности системы общественных пространств	13
Оценка существующих функционально-планировочных элементов внутриквартальных территорий общего пользования	18
Рекомендации по развитию системы общественных пространств	20
Рекомендации по усилению связанности: организации пешеходных и велосипедных коммуникаций, организации основных планировочных узлов	22
Рекомендации по функционально-планировочной организации внутриквартальных территорий общего пользования	24
<b>2.3. Иные приоритетные направления развития системы общественных пространств за пределами центральной части города Кирово-Чепецк</b>	<b>29</b>
Приоритетные сценарии использования территорий массовых городских мероприятий с учетом связанности городской среды	29
Оценка архитектурно-художественного облика микрорайона Каринторф	35
<b>Приложение 1.....</b>	<b>38</b>
<b>Приложение 2 .....</b>	<b>43</b>



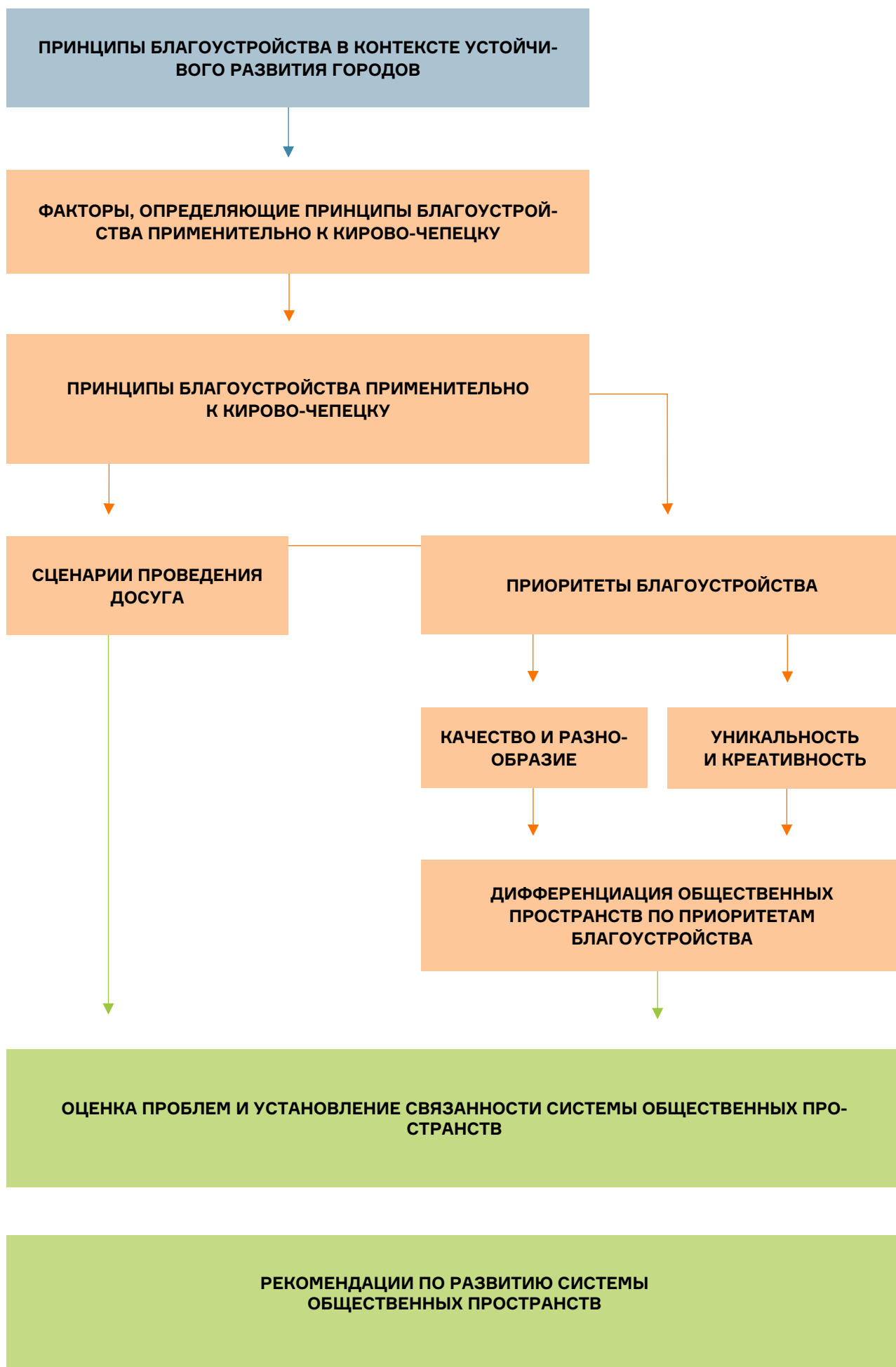
## **2.1. ПРИНЦИПЫ БЛАГОУСТРОЙСТВА ВЫЯВЛЕННЫХ, СУЩЕСТВУЮЩИХ И ПЛАНИРУЕМЫХ ОБЩЕСТВЕННЫХ ПРОСТРАНСТВ В ЦЕНТРАЛЬНОЙ ЧАСТИ ГОРОДА КИРОВО-ЧЕПЕЦКА**

### **Методология раздела**

Методология раздела заключается в рассмотрении общепринятых принципов благоустройства в контексте устойчивого развития городов (подраздел 2.1.). На их основе — определение факторов, определяющих принципы благоустройства применительно к Кирово-Чепецку. Принципы благоустройства рассматриваются во взаимосвязи с различными сценариями досуга целевых аудиторий, которые оказывают влияние на дифференциацию общественных пространств по приоритетам благоустройства.

В подразделе 2.2. представлены выводы по развитию системы общественных пространств и детализированные рекомендации по функционально-планировочным элементам внутриквартальных территорий общего пользования, в том числе детским игровым площадкам, местам отдыха, трассировке дорожно-тропиночной сети, пешеходных и велосипедных маршрутов.

Дополнительно, подраздел 2.3. содержит оценку развития иных перспективных с точки зрения пространственного развития направлений за пределами исторической части города Кирово-Чепецка.



## Принципы благоустройства в контексте устойчивого развития городов

В мировом опыте создания комфортной городской среды, основанном на концепции «устойчивого развития» (рисунок 1), муниципальные программы и правила благоустройства основываются на следующих принципах:

- расширение выбора и многообразия вариантов проведения досуга жителей города;
- сохранение историко-культурной составляющей территории;
- повышение качества жизни горожан за счет поддержания уровня экологии, отказ от уменьшения площади зеленых насаждений и исторически ценных ландшафтов;
- создание платформ для экономического развития территории;
- создание гибкой планировочной системы, адаптивной к внешним и внутренним запросам;
- участие жителей города в обсуждении вопросов городского развития, снижение риска возникновения градостроительных конфликтов;
- формирование эстетического облика общественного пространства, основанного на соизмеримости всех композиционных элементов.

Рисунок 1. Составляющие понятия «устойчивое развитие»<sup>1</sup>.



<sup>1</sup> Составляющие «устойчивого развития», принятые Всемирной комиссией по окружающей среде и развитию в 1987 году и адаптированные в 2009 году профессором Д.А.Тангуэй

## Факторы, определяющие принципы благоустройства общественных пространств применительно к Кирово-Чепецку

В основу принципов благоустройства и дифференциации общественных пространств центральной части города Кирово-Чепецка по приоритетам благоустройства положены следующие факторы (таблица 1):

- тип общественных пространств (типология проведена в Разделе 1);
- место в системе общественных пространств;
- запросы жителей города;
- общегородские дефициты.

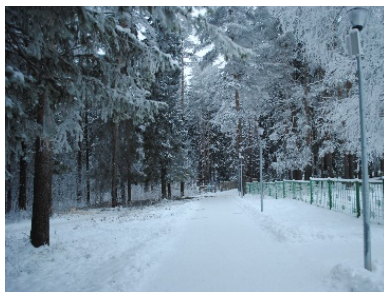
**Таблица 1. Факторы, определяющие принципы благоустройства общественных пространств**

### Типология

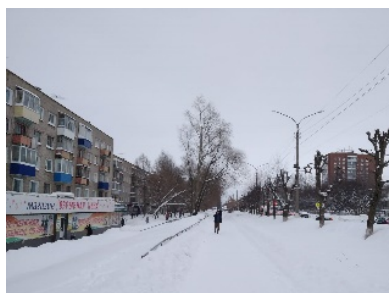
Зона историко-культурной  
Застройки



Озелененные территории  
общего пользования



Набережные



Основные планировочные оси  
с активными фасадами



Общественные пространства  
территорий жилого назначения  
(внутриквартальные территории)



Общественные пространства  
территорий общественно-  
деловой застройки



## Место в системе общественных пространств

Городского значения	Районного значения (центральная, срединная, периферийная территории)	Локального значения (микрорайонного и внутриквартального уровня)
---------------------	--	--

## Запросы жителей города

Связь с территориальной идентичностью	Выявленные проблемы	Культурно-событийное программирование
--	---------------------	--

## Общегородские и локальные дефициты

Дефицит дорожно-тропиночной сети — пешеходных, веломаршру- тов с объектами притяжения в центральной части города	Дефицит оборудованных мест отдыха в общественных пространствах центральной части города	Дефицит специализированных пло- щадок для детей среднего воз- раста, смешанных зон досуга с раз- нообразием форм дизайна
---	--	---

Фактор «места в системе общественных пространств» учитывал также мнение жителей<sup>2</sup> и пространственные особенности, рассмотренные ранее в Разделе 1<sup>3</sup>:

- значимость территории в контексте всего города;
- значимые места и объекты притяжения территории;
- интенсивность использования территории;
- проницаемость и связанность территории;
- функциональное зонирование территории;
- функциональное наполнение зданий.

## Принципы благоустройства применительно к Кирово-Чепецку

С учетом текущих трендов и применяемых современных подходов, вышеуказанных факторов, действующих Правил благоустройства<sup>4</sup>, региональных нормативов градостроительного проектирования Кировской области<sup>5</sup> определены основные принципы благоустройства существующих и планируемых общественных пространств в центральной части Кирово-Чепецка.

<sup>2</sup> Приложение 1

<sup>3</sup> Раздел 1. Комплексная оценка современного состояния городской среды центральной части города Кирово-Чепецк

<sup>4</sup> Решение Кирово-Чепецкой городской Думы пятого созыва «О правилах благоустройства территории муниципального образования «Город Кирово-Чепецк» Кировской области от 25.07.2018 № 9/48

<sup>5</sup> Решение Кирово-Чепецкой городской Думы пятого созыва «О правилах благоустройства территории муниципального образования «Город Кирово-Чепецк» Кировской области от 25.07.2018 № 9/48



**Принцип функционального разнообразия** — разнообразие пользовательских сценариев использования общественных пространств, насыщенность центральной части города игровыми площадками для детей разного возраста, площадками для отдыха, спорта и культурно-массовых мероприятий, разнообразными социальными и коммерческими сервисами.



**Принцип гармонии с природой** — создание взаимосвязанной системы публичных озелененных территорий, сохранение природно-рекреационного каркаса города, основанного на специализированных общественных пространствах (тематических) и озелененных пространствах районного значения.



**Принцип сохранения идентичности** — применение архитектурных и ландшафтных решений, связанных с морфотипами исторической среды, архитектурно-художественным обликом (в том числе колористикой и освещением), локальной культурой, доступностью объектов притяжения, с целью формирования новых форматов общественных пространств.



**Принцип комфортной организации пешеходной среды** — создание условий для приятных, безопасных, удобных пешеходных прогулок. Привлекательность пешеходных прогулок должна быть обеспечена путем совмещения различных функций (транзитная, коммуникационная, рекреационная, потребительская) на пешеходных маршрутах. Пешеходные прогулки должны быть доступны для различных категорий граждан, в том числе для маломобильных групп граждан при различных погодных условиях.



**Принцип комфортной мобильности** — наличие у жителей сопоставимых по скорости и уровню комфорта возможностей доступа к основным точкам притяжения в границах центральной части и за его пределами при помощи различных видов транспорта (личный автомобиль, различные виды общественного транспорта, велосипед).



**Принцип комфортной среды для общения** - гармоничное сосуществование в городе общественных пространств (территорий с высокой концентрацией людей, сервисов, элементов благоустройства, предназначенных для активной общественной жизни) и частных пространств с ограниченным доступом посторонних людей, предназначенных для уединенного общения и проведения времени.

## Дифференциация общественных пространств по приоритетам благоустройства

Разные целевые аудитории предпочитают определенные сценарии проведения досуга, что непосредственно определяет функциональную насыщенность и программирование реорганизуемых общественных пространств (таблица 2).

Повышение эффективности использования городского пространства возможно за счет социокультурного «перепрограммирования» территории, важной составляющей которого является культурно-событийное наполнение общественных пространств.

**Таблица 2. Сценарии проведения досуга**

Активно-развлекательный сценарий	Коммуникативный сценарий	Культурно-просветительский сценарий
<b>активное проведение свободного времени за пределами дома</b>	поддержание плотных контактов с близкими друзьями и родственниками - людьми, которых зовут к себе домой и к которым можно пойти в гости	посещение учреждений культуры (выставок, концертов, лекций), а также получение дополнительного образования
<b>основные активности лежат в развлекательной плоскости — посещение кафе и ресторанов, кинотеатров, а также занятия спортом</b>	обусловлен наличием относительно узкого сообщества друзей	в отличие от активно-развлекательного сценария не предполагает проведения времени с другими людьми — скорее индивидуальные «инвестиции в себя»
<b>люди, следующие данному сценарию, чаще всего социально активны, они ориентированы на общение со знакомыми, коллегами по работе и т.д.</b>	предполагает использование общественных пространств, обладающих определенным уровнем комфорта, «тихих зон», приспособленных для частного общения или небольшой компании	

Исходя из сценариев проведения досуга для общественных пространств центральной части города выбраны следующие приоритеты благоустройства:

- повышение комфорта перемещений для всех групп пользователей, улучшение их связанности с микрорайонной застройкой;
- упорядочение дорожно-тропиночной сети;
- формирование функционально-насыщенной архитектурно-пространственной среды;
- экологический подход к системе озеленения;
- повышение средоформирующей роли озеленения;
- создание пешеходных связей с Вятской набережной;
- поддержка исторически сложившейся планировочной структуры и масштаба застройки центральной части города, достижение стилового единства элементов благоустройства с окружающей средой;
- создание системы праздничного оформления;
- развитие локальных сообществ, партисипаторность.

Учитывая коммуникационный каркас центральной части города, запросы жителей и вышеопределенные принципы благоустройства общественные пространства ранжированы по приоритетам благоустройства: «качество и разнообразие» либо «уникальность и креативность» (таблица 3).

**Таблица 3. Дифференциация общественных пространств по приоритетам благоустройства**

Тип общественного пространства	Приоритет благоустройства, с учетом сценария проведения досуга	Основные запросы целевых аудиторий
<b>Общественные озелененные пространства общегородского значения (природные и спортивно-рекреационные)</b>	<ul style="list-style-type: none"> <li>■ повышение комфорта перемещений для всех групп пользователей, улучшение их связанности с микрорайонной застройкой;</li> <li>■ упорядочение дорожно-тропиночной сети;</li> <li>■ экологический подход к системе озеленения;</li> <li>■ формирование функционально-насыщенной архитектурно-пространственной среды;</li> <li>■ создание пешеходных связей с Вятской набережной;</li> <li>■ создание системы праздничного оформления.</li> </ul>	<ul style="list-style-type: none"> <li>■ диверсификация городских событий;</li> <li>■ пешеходные прогулки;</li> <li>■ веломаршруты;</li> <li>■ игры с детьми (детские площадки для разных возрастных групп, 0-3, 3-7, 7-12, 12-15 лет);</li> <li>■ занятия спортом (воркаут);</li> <li>■ места для кратковременного отдыха;</li> <li>■ выставочные площадки на открытом воздухе.</li> </ul>
<b>Общественные озелененные пространства микрорайонного значения</b>	<ul style="list-style-type: none"> <li>■ упорядочение дорожно-тропиночной сети;</li> <li>■ формирование функционально-насыщенной архитектурно-пространственной среды;</li> <li>■ повышение средоформирующей роли озеленения;</li> <li>■ развитие локальных сообществ, партисипаторность.</li> </ul>	<ul style="list-style-type: none"> <li>■ игры с детьми (детские площадки для разных возрастных групп, 0-3, 3-7, 7-12, 12-15 лет);</li> <li>■ занятия спортом (воркаут);</li> <li>■ места для кратковременного отдыха.</li> </ul>
<b>Территории общественно-деловой застройки прилегающие к объектам притяжения</b>	<ul style="list-style-type: none"> <li>■ повышение комфорта перемещений для всех групп пользователей, улучшение их связанности с микрорайонной застройкой;</li> </ul>	<ul style="list-style-type: none"> <li>■ пешеходные прогулки;</li> <li>■ безопасный подход.</li> </ul>

	<ul style="list-style-type: none"> <li>■ создание системы праздничного оформления.</li> </ul>	
<b>Улицы в исторической планировочной зоне</b>	<ul style="list-style-type: none"> <li>■ повышение комфорта перемещений для всех групп пользователей, улучшение их связанности с микрорайонной застройкой;</li> <li>■ формирование функционально-насыщенной архитектурно-пространственной среды;</li> <li>■ создание пешеходных связей с Вятской набережной;</li> <li>■ поддержка исторически сложившейся планировочной структуры и масштаба застройки центральной части города, достижение стилового единства элементов благоустройства с окружающей средой;</li> <li>■ создание системы праздничного оформления.</li> </ul>	<ul style="list-style-type: none"> <li>■ пешеходные прогулки;</li> <li>■ места для кратковременного отдыха;</li> <li>■ навигация.</li> </ul>
<b>Улицы (магистральные, районного значения и жилой застройки)</b>	<ul style="list-style-type: none"> <li>■ повышение комфорта перемещений для всех групп пользователей, улучшение их связанности с микрорайонной застройкой;</li> <li>■ формирование функционально-насыщенной архитектурно-пространственной среды.</li> </ul>	<ul style="list-style-type: none"> <li>■ пешеходные прогулки;</li> <li>■ места для кратковременного отдыха.</li> </ul>

**Приоритет: «Качество и разнообразие»**

**Приоритет: «Уникальность и креативность»**

Для формирования активного и разнообразного культурно-событийного ряда требуется диверсифицированная инфраструктура для удовлетворения запросов представителей разных целевых аудиторий.

Качественность и разнообразие достигается за счет формирования высокого уровня комфортности / гармоничности и разнообразия городской среды. Уникальность и креативность требуется для территорий с исторической застройкой, для пространств общегородского значения с возможностью установки знаковых объектов-символов, поддерживающих бренд города.

## 2.2. УСТАНОВЛЕНИЕ СВЯЗАННОСТИ СУЩЕСТВУЮЩИХ И ПЛАНИРУЕМЫХ ОБЩЕСТВЕННЫХ ПРОСТРАНСТВ МЕЖДУ СОБОЙ И СОЦИАЛЬНО-ЗНАЧИМЫМИ И ИНЫМИ ОБЪЕКТАМИ ПРИТЯЖЕНИЯ В ЦЕНТРАЛЬНОЙ ЧАСТИ ГОРОДА КИРОВО-ЧЕПЕЦКА

### Оценка проблем и установление связанности системы общественных пространств

Типологию коммуникационного каркаса из транспортно-пешеходных связей центральной части города Кирово-Чепецка можно представить следующим образом (рисунок 2):

Рисунок 2. Типология транспортно-пешеходных связей



Вятская набережная



Сквер на ул. Первомайская



Улицы в жилой застройке (пр-д Дзержинского, ул. Жданова и т.д.)



Улицы в исторической планировочной зоне с маршрутами общественного транспорта (магистральные улицы районного значения — просп. Кирова, просп. Мира)



Улицы в исторической планировочной зоне преимущественной с пешеходным движением (улицы в жилой застройке — ул. Калинина, ул. Горького, Первомайский пер. и т.д.)



Улицы с маршрутами общественного транспорта (магистральные улицы общегородского/районного значения — ул. Ленина, просп. Мира, просп. Россия и т.д.)

Наибольшей совокупной интенсивностью движения отличаются (схема 1):

- магистральные улицы общегородского значения — просп. Мира, ул. Ленина;
- магистральные улицы районного значения — просп. Мира (в исторической планировочной зоне), просп. Россия, ул. Луначарского, территория у автовокзала, ул. Спортивной;
- улицы в жилой застройке — ул. Жданова, ул. Энгельса, ул. Созонтова, участок ул. Первомайская.

Схема 1. Интенсивность движения по GPS-трекам



Таким образом, наибольшей концентрацией пешеходных и транспортных потоков отличаются планировочные узлы 1-го и 2-го порядка<sup>6</sup>. Организация общественных пространств в данных узлах требует удобства, сквозной проницаемости с внутриквартальными территориями.

Для анализа проблем пешеходного движения, зонирования территории и возможности организации велодвижения составлен перечень характеристик основных планировочных узлов (таблица 4).

<sup>6</sup> Схема 14. Смысловые точки города. Раздел 1 Аналитического исследования

## Таблица 4. Проблемы основных планировочных узлов

Планировочный узел	Фото	Выявленные проблемы
<b>Планировочный узел 1-го порядка (просп. Мира — просп. Россия)</b>	Проспект Мира, 39	<ul style="list-style-type: none"> <li>■ недостаточная ширина тротуара (при интенсивном потоке пешеходов);</li> <li>■ наличие конфликтных ситуаций с пересечением потоков (пешеход x транспорт);</li> <li>■ наличие препятствий по ходу движения пешеходного потока (лестницы);</li> <li>■ организация переходов (недостаточная зона ожидания у перехода, плохая взаимная видимость пешеходов и авто на переходе, нерегулируемый переход через проезжую часть);</li> </ul>
	Проспект Мира, 34	
<b>Планировочный узел 1-го порядка (просп. Мира — ул. Луначарского)</b>	Улица Рудницкого, 56	<ul style="list-style-type: none"> <li>■ недостаточная ширина тротуара (при интенсивном потоке пешеходов на просп. Мира);</li> <li>■ наличие конфликтных ситуаций с пересечением потоков (пешеход x транспорт);</li> <li>■ наличие препятствий по ходу движения пешеходного потока (заборы);</li> <li>■ организация переходов (недостаточная зона ожидания у перехода, плохая взаимная видимость пешеходов и авто на переходе, нерегулируемый переход через проезжую часть);</li> </ul>
	Улица Луначарского, 13	



**Планировочный узел 2-го порядка (просп. Мира — пр-д Дзержинского, ул. Жданова, Красноармейская ул.)**

Проспект Мира, 41



- наличие препятствий по ходу движения пешеходного потока (лестницы, крыльца и выступы зданий);
- организация переходов (недостаточная зона ожидания у перехода, плохая взаимная видимость пешеходов и авто на переходе, нерегулируемый переход через проезжую часть);
- интенсивный транзит пешеходов у ТЦ «Русь», магазина «Суджук».

Проспект Мира, 62, ул. Жданова



Проспект Мира, остановка «Прогресс»



Проспект Мира, 70



**Планировочный узел 2-го порядка (просп. Россия — ул. Луначарского)**

Проспект Россия, 31



Проспект Россия, 26



- наличие конфликтных ситуаций с пересечением потоков (пешеход и транспорт);
- наличие препятствий по ходу движения пешеходного потока (лестницы, припаркованные автомобили);
- организация переходов (недостаточная зона ожидания у перехода, плохая взаимная видимость пешеходов и авто на переходе, нерегулируемый переход через проезжую часть);
- наличие непрямолинейных маршрутов, проходов через парковку;
- интенсивный транзит пешеходов ТЦ «Россия», ТЦ «Европа».

Также по данным анкетного опроса жителей характерными для транспортно-пешеходных связей города Кирово-Чепецка проблемами<sup>7</sup> являются:

- состояние дорожных покрытий;
- проблема водоотвода;
- отсутствие велодорожек и велопарковок;
- недостаток уличной мебели, уличного оборудования, мест отдыха;
- недостаточное количество парковочных мест;
- отсутствие доступных безопасных подходов, сложность доступа;
- преграды, ограждения, заборы;
- отсутствие навигации.

Связанность системы общественных пространств зависит от пешеходной связи с местами приложения труда, учреждениями обслуживания, местами отдыха и остановочными пунктами общественного транспорта, прямолинейности и комфортности организации велосдвигения.

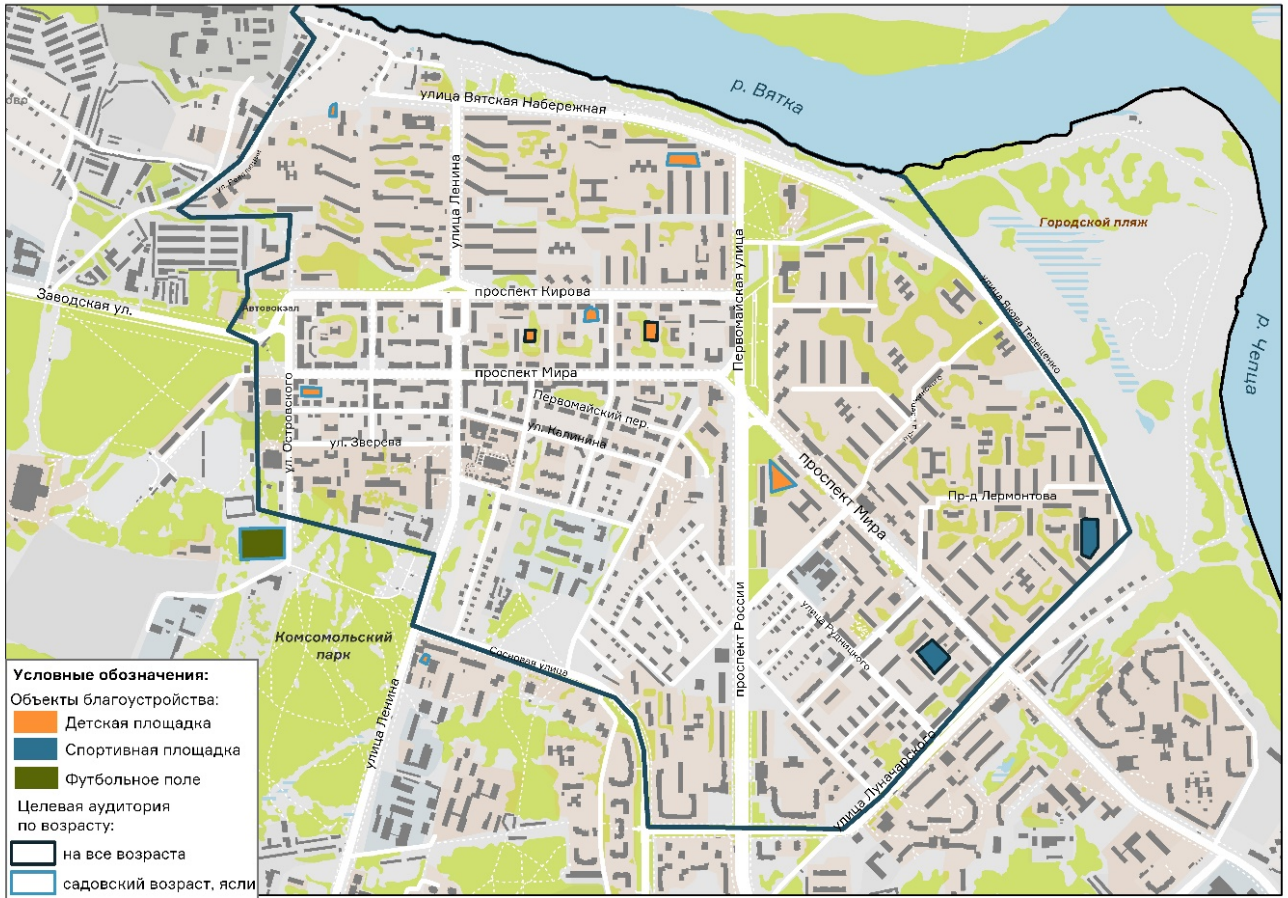
Решение перечисленных выше проблем зависит от учета категорий улиц и характеристик улично-дорожной сети: ширины полос движения, озеленения вдоль улиц и дорог, ограждения опасных мест, материалов покрытия, освещенности и др.

<sup>7</sup> Приложение 1

## Оценка существующих функционально-планировочных элементов внутриквартальных территорий общего пользования

Учитывая социокультурную значимость и успешность реализации в Кирово-Чепецке совместных инициатив населения и органов местного самоуправления, объекты по поддержке местных инициатив<sup>8</sup> (далее - ППМИ) ранжированы по целевой аудитории и функциональному наполнению (схема 2, рисунки 3, 4).

Схема 2. Внутриквартальные объекты благоустройства в рамках проекта по поддержке местных инициатив



Исходя из расположения объектов ППМИ в центральной части города можно сделать вывод о недостаточной связанности озелененных территорий общего пользования внутри многоквартирной жилой застройки микрорайонов пешеходными коммуникациями и фрагментарности расположения различных по характеру зон (открытых и «укромных», активных и «спокойных»).

<sup>8</sup> <http://www.k4gorod.ru/city/iniziativa/>

Функциональное наполнение объектов ППМИ по рассматриваемым микрорайонам центральной части города характеризуется следующими особенностями:

- дефицит специализированных площадок для детей среднего возраста (7–12 лет);
- дефицит оборудованных мест тихого отдыха с базовым набором малых архитектурных форм (скамьи для отдыха, скамьи и столы, урны (как минимум, по одной у каждой скамьи), осветительное оборудование);
- дефицит игрового оборудования (качели, качалки, карусели, горки), оборудованных специальных мест для катания на самокатах, роликовых досках и коньках;
- отсутствие разнообразия форм дизайна.



Улица Ленина, 36к4



Проспект Мира, 19А, 21А

Рисунок 3. Целевые аудитории объектов благоустройства ППМИ

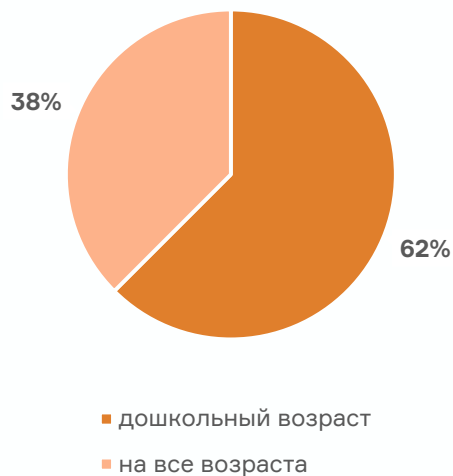


Рисунок 4. Функциональное наполнение объектов благоустройства ППМИ



Таким образом, устройство дорожно-тропиночной сети через основные точки притяжения, донасыщение или модернизация детских игровых площадок (3–7, 7–12 лет), дополнительное размещение площадок тихого отдыха и взаимодополняющее расположение пространств относительно друг друга создаст взаимную связь различных по характеру зон.

## Рекомендации по развитию системы общественных пространств

Коммуникационный каркас центральной части города складывается по дорожно-тропиночной сети от спортивного кластера в районе ул. Островского, ул. Спортивной к основным планировочным осям (ул. Ленина, просп. Россия, просп. Кирова, просп. Мира, Вятская наб., ул. Якова Терещенко). Вдоль каркаса формируются смысловые и визуальные связи с основными достопримечательностями, зелеными насаждениями общего пользования, Вятской набережной, объектами обслуживания, обеспечивая доступность спортивных объектов, площадок для разных целевых групп, остановок общественного транспорта.

Примерами подобных связей (схема 3) являются:

- участки пешеходных связей внутри исторической части города — ул. Дзержинского, ул. Якова Терещенко, ул. Ленина, ул. Островского, включая объекты-аттракторы — здание городской Администрации, КОА «Дружба», Музыкальной школы, Школы искусств, Музейно-архивного центра, Олимп-Арена, МИФ-Арена, мемориальные объекты, объекты торгово-бытового обслуживания и общественного питания;
- участки пешеходных связей, связывающие пространства микрорайонов вокруг Балезино — 1, 2, 3, 3а, 4, 5, в том числе концентрацию культурно-досуговых объектов (ТЦ «БУМ», ТЦ «Пирамида»,

ТЦ «Бельэтаж», ТЦ «Авангард», ТЦ «Магнит Семейный», ТЦ «Улыбка) вдоль просп. Мира;

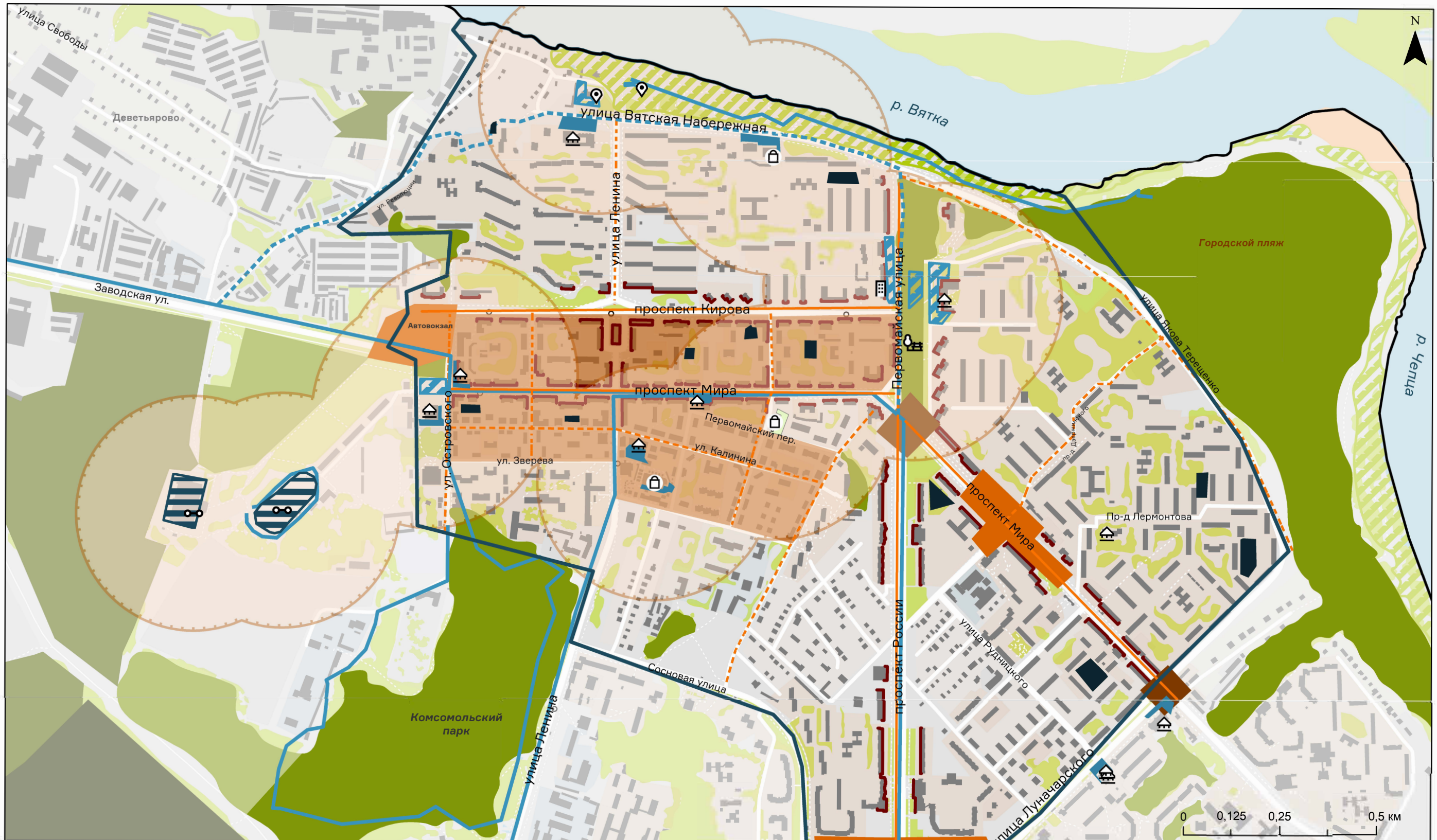
- участки велосипедных связей от Вятской набережной к ул. Революции, от Вятской набережной к ул. Ленина, к Первомайской ул.

По результатам анкетного опроса, содержание которого подготовлено Агентством стратегического развития «ЦЕНТР», в рамках проекта разработки Концепции развития городской среды Кирово-Чепецка<sup>9</sup> получены следующие данные:

- большинство респондентов проживает в границах центральной части города;
- наибольшей популярностью сегодня пользуются открытые общественные пространства сквера на ул. Первомайская, Вятской набережной, двory внутри микрорайонов;
- территориальная идентичность горожан связана в первую очередь с Вятской набережной, Комсомольским парком, проспектом Мира, площадью Конституции, проспектом России, Октябрьской площадью;
- среди знаковых объектов притяжения наибольшими показателями включенности в социально-коммуникативную среду, то есть популярными пространствами повседневного досуга, отличаются: Вятская набережная, сквер на ул. Первомайская, детские развлекательные центры, Комсомольский парк, Парк «Лихолесье», площадь Конституции, Октябрьская площадь, площадь перед музыкальной школой МБУ ДО ДМШ им. Г. И. Бабко, Школа искусств МБУ ДО ДШИ им. Бабко Г.И., ТЦ «БУМ», ТЦ «Пирамида», ТЦ «Бельэтаж», ТЦ «Авангард», ТЦ «Фестиваль» (кинотеатр «Люмьер»), ТЦ «Магнит Семейный», ТЦ «Улыбка», Центр культурного развития (ул. Сергея Ожегова, 1), «Олимп-Арена» с озелененной территорией, городские библиотеки, Музейно-архивный центр, подростковый клуб «Клан 15», КОА «Дружба», РЦ «Янтарь», МБУ ДО ДХШ им. Л.Т. Брылина (художественная школа), МБУ ДО СЮТур, проспект Россия, проспект Мира, ул. Калинина, ул. Созонтова, пешеходные дороги вдоль дорог, ресторан «Ямской дворик», «Карпаты», берег реки от гостиницы «Двуречье» до мкр. Боёво, район центрального рынка, мкр. Каринторф, мемориал Вечный огонь, Всехсвятская церковь.

*Схема 3. Связанность системы общественных пространств центральной части города Кирово-Чепецк*

<sup>9</sup> [http://www.k4gorod.ru/anketa/vote\\_result\\_8.php](http://www.k4gorod.ru/anketa/vote_result_8.php)



Условные обозначения:	Знаковые объекты притяжения:	Пешеходные маршруты:	Общественные пространства территории общественно-деловой застройки	Природно-рекреационный каркас:	Городские планировочные узлы:
Граница центральной части города	административные	проектируемые	культурно-досуговые	зеленые насаждения общего пользования	1-го порядка (Въездная зона)
Историческая застройка центральной части города	культурно-просветительские	существующие	специально-событийные	городской лес	2-го порядка
Активные фасады зданий	спортивные	<b>Веломаршруты:</b>	спортивно-рекреационные	лесопарки	
Комфортная пешая доступность (300 м)	культовые и мемориальные	проектируемые	Внутриквартальные территории общего пользования (ППМИ)	озеленение набережной	
	общественные озелененные пространства	существующие		озеленение сзз	
	торгово-бытового обслуживания и общественного питания			пляж	

С целью установления связанности существующих и планируемых общественных пространств центральной части города между территориями природно-рекреационного каркаса, специально-событийными пространствами, социально-значимыми и иными объектами притяжения предлагается рассматривать озелененные внутриквартальные территории и земли общего пользования для формирования проницаемых пешеходных связей с расположением пространств встреч, активного отдыха и тихих зон.

В результате новые маршруты увеличат локальную пешеходную связанность, доступность и проницаемость городского пространства.

## **Рекомендации по усилению связанности: организации пешеходных и велосипедных коммуникаций, организации основных планировочных узлов**

Учитывая прерывистый характер сложившейся трассировки вело-маршрутов<sup>10</sup>, связанность каркаса может быть усилена с помощью:

- организации велосипедных дорожек в двух направлениях вдоль улиц Ленина, проспект Мира, Вятская набережная, Революции с разделителем от пешеходных зон при помощи полос озеленения (деревьев и кустарников);
- разграничения транспортных, пешеходных и велосипедных потоков в целях повышения уровня безопасности дорожного движения.

Пешеходные взаимосвязи с основными точками притяжения, зелеными насаждениями общего пользования, остановками общественного транспорта могут быть усилены с помощью:

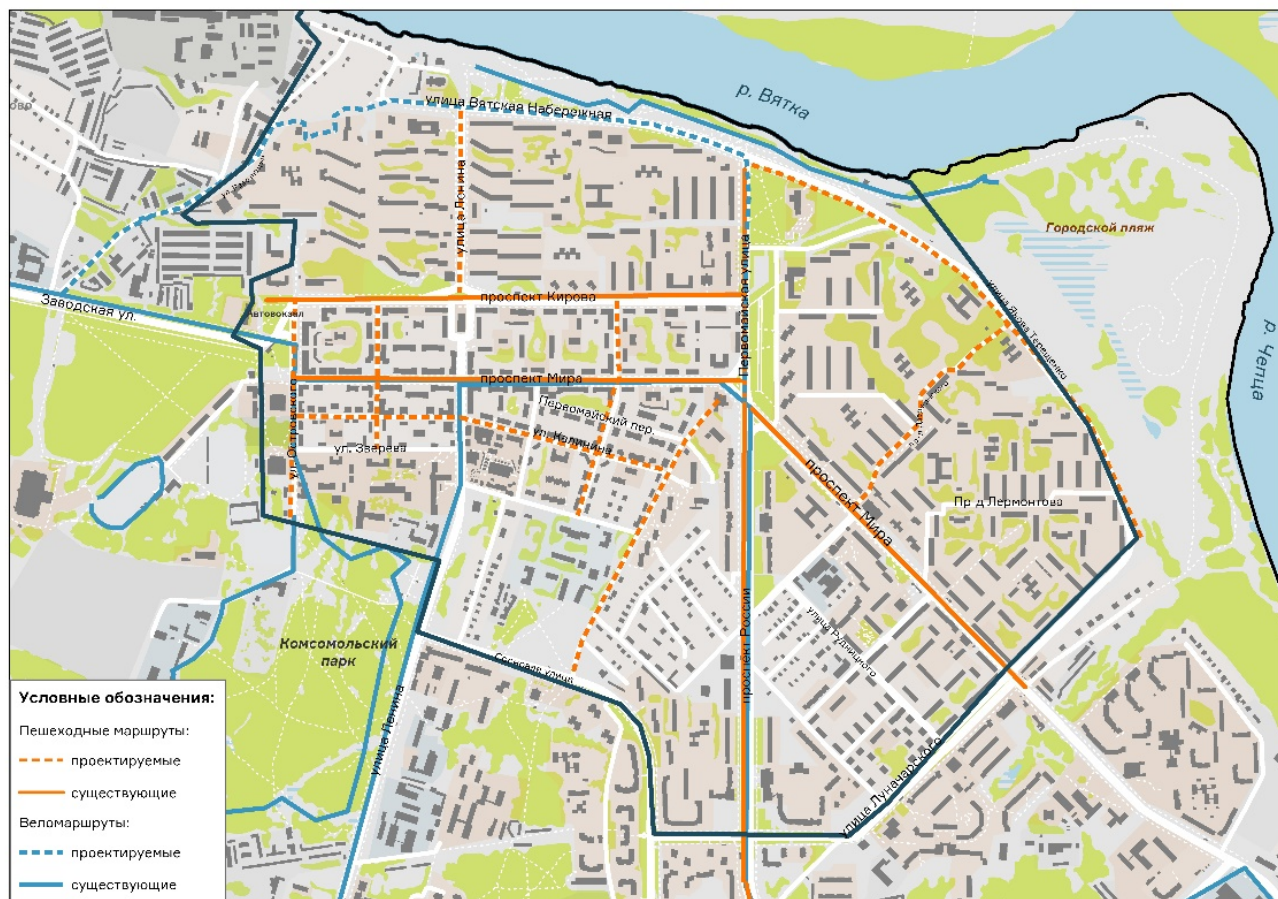
- благоустройства функциональных зон улиц Островского, Горького, Ленина, Энгельса, Первомайской, Калинина, Терещенко, проезда Дзержинского;
- преобразования фасадов уличного фронта согласно «Архитектурно-художественной концепции».

Существующие и проектируемые участки пешеходных и велосипедных маршрутов указаны на схеме 4.

<sup>10</sup> Схема 2. Маршруты общественного транспорта. Раздел 1 Аналитического исследования



Схема 4. Рекомендации по организации пешеходных и велосипедных маршрутов



На основе рекомендуемых норм и рекомендаций<sup>11</sup> по ширине пешеходных коммуникаций, учитывая пропускную способность, параметры городских улиц и дорог, функциональное зонирование планировочного узла 1-го порядка (просп. Мира — ул. Луначарского) и планировочного узла 2-го порядка (просп. Мира — пр-д Дзержинского, ул. Жданова, Красноармейская ул.) предполагает следующую организацию:

- пешеходная зона тротуара;
- велодорожка;
- проезжая часть;
- прифасадная зона (придомовая территория);
- зона озеленения;
- техническая зона тротуара;
- парковка;
- остановка общественного транспорта.

Для обеспечения связанности между двумя сторонами улицы пешеходные переходы размещаются с интервалами от 100 до 300 м, в зависимости от скоростного режима и плотности застройки. Дополнительные меры успокоения трафика включают организацию приподнятых пешеходных переходов и островков безопасности.

<sup>11</sup> Методические рекомендации для подготовки правил благоустройства территорий поселений, городских округов, внутригородских районов, утвержденные приказом Министерства строительства и жилищно-коммунального хозяйства от 13.04.2017 № 711/пр; СНиП 2.07.01-89\* Градостроительство. Планировка и застройка городских и сельских поселений».

## **Рекомендации по функционально-планировочной организации внутриквартальных территорий общего пользования**

На примере территории микрорайона № 2 предлагается рассмотреть вариант функционально-планировочной организации озелененных территорий общего пользования, который применим для других микрорайонов морфотипа «Микрорайонная панельная и кирпичная застройка»<sup>12</sup>.

Рекомендации включают предложения по образованию «зеленого каркаса», пронизывающего зону жилой застройки и позволяющего комфортно передвигаться от зданий к объектам торгового-бытового и социального обслуживания, детским садам, школам, остановкам общественного транспорта.

Система внутриквартальных озелененных территорий общего пользования включает:

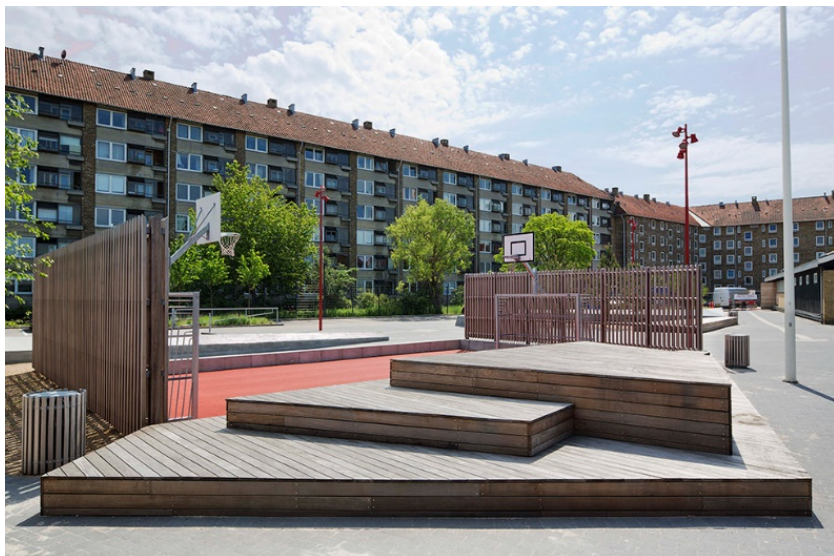
- квартальные сады, которые служат для размещения игровых площадок для детей разного возраста, площадок для отдыха, спорта и культурно-массовых мероприятий (по возможности);
- озелененные тротуары вдоль фасадов многоквартирных домов, где организованы входы в объекты торговли, питания и повседневного обслуживания;
- бульвары, предназначенные для пешеходного прогулочного движения и кратковременного отдыха.

Ниже представлены референсы по перечисленным выше (таблица 1) общегородским и локальным дефицитам.

<sup>12</sup> Схема 15. Классификация городской застройки. Раздел 1 Аналитического исследования

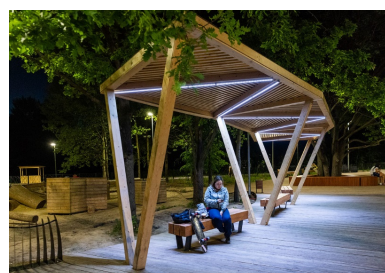
## Специализированные площадки для детей среднего возраста (7–12 лет)

13 14 15



## Места тихого отдыха с базовым набором малых архитектурных форм

16 17 18



<sup>13</sup>Ссылка на источник:

[http://www.tver.aif.ru/society/details/nado\\_bolshe\\_kreativa\\_arhitekto\\_o\\_tveri\\_rechnom\\_vokzale\\_i\\_novyh\\_ideyah](http://www.tver.aif.ru/society/details/nado_bolshe_kreativa_arhitekto_o_tveri_rechnom_vokzale_i_novyh_ideyah)

<sup>14</sup>Ссылка на источник: <http://www.landezine.com/index.php/2011/03/rommen-school-and-cultural-center-by-ostengen-bergo-as/>

<sup>15</sup> Ссылка на источник: <http://www.landezine.com/index.php/2014/02/plaza-at-bavnehoj-arena-by-opland-landskabsarkitekter/>

<sup>16</sup> Ссылка на источник: <https://ok.ru/i.moscow/topic/67372680113062>

<sup>17</sup> Ссылка на источник: <http://liapark.ru/goncharovskij-park/>

<sup>18</sup> Ссылка на источник: <http://sovereign-russia.ru/33308-blagoustroystvo-parka-gorkinsko-ometevskiy-les-v-kazani.html>

## Нестандартное игровое оборудование по формообразованию и дизайну

19 20 21 22



<sup>19</sup> Ссылка на источник: <http://e-kazan.ru/news/show/32449>

<sup>20</sup> Ссылка на источник: <https://toparki.ru/parki-i-skvery-kazani/>

<sup>21</sup> Ссылка на источник: <http://entermedia.io/news/v-kazani-projdet-obshhestvennye-slushaniya-parka-na-komarova/>

<sup>22</sup> Ссылка на источник: <https://realdania.dk/projekter/klimatilpasning-kokkedal>

На схеме 5 представлены рекомендации по зонированию территории микрорайона № 2.

Схема 5. Зонирование территории микрорайона № 2.



Функционально-планировочная организация пространств между зданиями зависит от пешеходной доступности и влияет на архитектурно-художественный облик микрорайона. Величина территории квартального сада определяется проектным решением по застройке территории с учетом существующей градостроительной ситуации. Размер каждого участка составляет 0,1 га.

В зависимости от размеров кварталный сад может иметь различную планировочную структуру и формироваться с применением всех приемов и элементов парковой архитектуры. Как правило, на территории квартального сада размещаются:

- игровые площадки для детей школьного возраста;
- площадки для спортивных и подвижных игр — спортивная зона;
- площадки отдыха для всех групп населения;
- площадки для проведения культурно-массовых мероприятий локального масштаба — общественная зона.

Мощение сада рекомендуется выполнять из твердых и мягких водопроницаемых покрытий. Аллеи, дорожки и площадки сада оборудуются садовой мебелью, урнами, опорами наружного освещения (торшерами), элементами визуальной информации и навигации.

Для общефизической подготовки и физкультурно-оздоровительных занятий используются универсальные или многофункциональные площадки. При группировке спортивных площадок их следует объединять по видам спорта.

## **2.3. ИНЫЕ ПРИОРИТЕТНЫЕ НАПРАВЛЕНИЯ РАЗВИТИЯ СИСТЕМЫ ОБЩЕСТВЕННЫХ ПРОСТРАНСТВ ЗА ПРЕДЕЛАМИ ЦЕНТРАЛЬНОЙ ЧАСТИ ГОРОДА КИРОВО-ЧЕПЕЦК**

### **Приоритетные сценарии использования территорий массовых городских мероприятий с учетом связанности городской среды**

Развитие системы общественных пространств центральной части города Кирово-Чепецка взаимосвязано с развитием природно-рекреационного каркаса города<sup>23</sup> в целом, в том числе таких периферийных территорий, как парк «Карпаты», биатлонная трасса «Перекоп», территории микрорайона Каринторф. Взаимосвязанное развитие данных дестинаций и общественных пространств центральной части города позволит сформировать насыщенный событийный календарь, интересный жителям и гостям города, который будет способствовать позиционированию города на региональном и межрегиональном уровне и формированию его позитивного имиджа (схема 6),

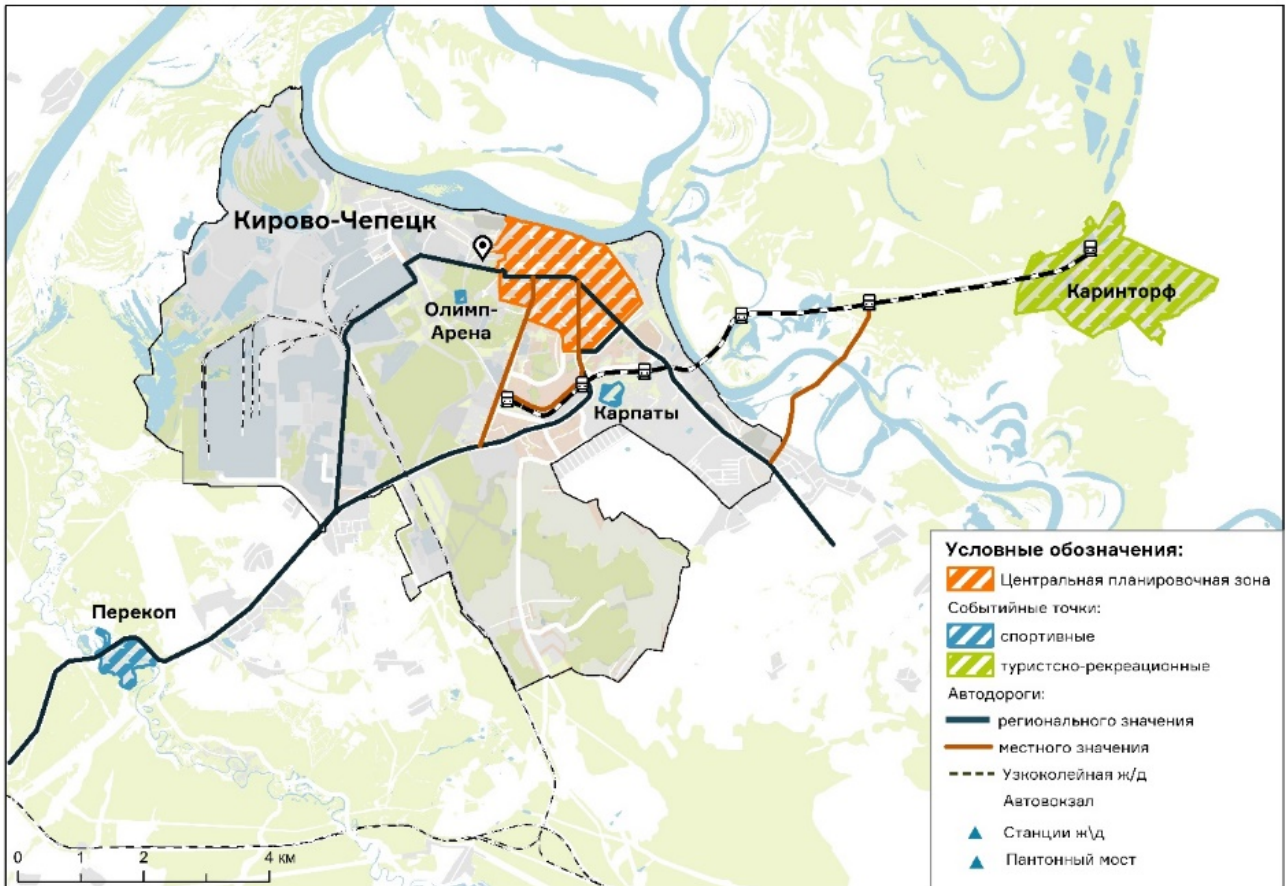
С целью поиска нишевых направлений и формирования сезонного предложения календарь событий ранжирован следующим образом (Приложение 2):

- по тематике событий;
- по хронологическому принципу;
- по территории охвата (в указанных выше дестинациях).

Тематически все мероприятия в городе делятся на два блока: спортивные и культурно-просветительские. В микрорайоне Каринторф проводятся только общегородские гуляния и торжественные мероприятия на центральной площади.

<sup>23</sup> Раздел 1. Комплексная оценка современного состояния городской среды центральной части города Кирово-Чепецк

Схема 6. Ключевые точки притяжения за пределами центральной части города



Учитывая текущее событийное наполнение и возможные сценарии использования, можно рассматривать следующее позиционирование общественных пространств за пределами центральной части города (таблица 5).

Запрос на культурно-событийное программирование в виде активного отдыха со спортивными, музыкальными и образовательными мероприятиями (рисунок 5) позволяет сделать предположение, что Кирово-Чепецку не хватает масштабных событий совмещенного формата.

Рисунок 5. Запрос на культурно-досуговые мероприятия





**Таблица 5. Позиционирование общественных пространств за пределами центральной части города**

Территория	Ключевые мероприятия культурной программы	Уровень позиционирования
<b>«Перекоп»</b>	Чемпионат Кировской области по двоеборью, Чемпионат и первенство Кировской области по лыжным гонкам памяти Л.А. Утробинной, Первенство Кировской области по биатлону, «Лыжня России», Чемпионат и первенство Кировской области по лыжным гонкам, памяти А.В.Дудина, Межрегиональные соревнования по биатлону, посвященные памяти олимпийского чемпиона В.М. Меланьина, Чемпионат и первенство России по зимнему триатлону, Первенство Кировской области по летнему биатлону, Новогодняя лыжная гонка, ориентация на все возрастные категории, круглогодичное использование	
<b>«Карпаты»</b>	Спартакиада «Здоровья» «УРАЛХИМ», разовые мероприятия	
<b>«Олимп-Арена»</b>	Спартакиада «Здоровья» «УРАЛХИМ», традиционная встреча ветеранов «Олимпия», Всероссийские соревнования памяти Яны Шамаровой, занятия абонементных групп дошкольного возраста и начальных классов, круглогодичное использование	
<b>РЦ «Янтарь»</b>	Международный конкурс «Поющая волна», фольклорный фестиваль «Сияние красок», Всероссийский фестиваль гармонистов «Вятские – Хватские», межрайонный фестиваль творчества ветеранов «Я люблю тебя, жизнь!», разовые знаковые мероприятия, преимущественно ноябрь-апрель	
<b>«Каринторф»</b>	Туристско-рекреационное направление с брендовым фестивалем нового формата	

Федеральный, межрегиональный

Региональный

Городской

Территория мкр. «Каринторф» может стать площадкой уникальных событий регионального масштаба, качественно разнообразив и дополнив событийный календарь (референсы приведены в таблице 6).

Запуск тематического фестиваля на первоначальном этапе позволит привлечь внимание к территории и сформировать поток туристов, что повлечет инвестиции в развитие инфраструктуры обслуживания и гостеприимства. Действующая узкоколейная железная дорога «Каринская» играет в продвижении территории ключевую роль как туристический аттрактор. Подобные «заповедные железные дороги» в качестве промышленного транспорта крайне популярны и используются для экскурсионных маршрутов, рассказывающих об истории технического прогресса своего времени.

## Таблица 6. Референсы событийных тематических мероприятий регионального масштаба

### Зимние события

#### «Золотая иглу» (Томск)

Суть соревнования — построение иглу на время, побеждает команда, которая за два часа построит самое большое жилище из снега. Помимо самих соревнований проходит музыкальная программа, выступления творческих коллективов Томска. Так как мероприятие проходит 23-го февраля, программа фестиваля наполнена различными мероприятиями военной тематики. Также, в отдельный день, проходят соревнования по строительству иглу среди школ Томска — «Серебряная иглу».



<https://news.vtomske.ru/amp/137942-tomichi-postroili-v-lagernom-sadu-hijiny-iz-snega-v-ramkah-konkursa-zolotaya-iglu-2017>

### Летние события

#### Арт-Овраг (Выкса, Нижегородская область)

Первый в России фестиваль культуры, преобразующий жизнь целого города. На несколько дней в июне город Выкса превращается в большую творческую лабораторию, включающую в себя множество мероприятий по направлениям театр, музыка, архитектура, визуальное искусство, образование и спорт. Среди знаковых мероприятий — посещение действующего производства градообразующего предприятия Выксунский металлургический завод.



<https://vr-vyksa.ru/obshestvo/chego-zhdut-ot-art-ovraga/>

### «Зимнее Архстояние» (Масленица в Никола-Ленивце)

Фестиваль, как зимний, так и летний — яркий пример внегородского масштабного фестиваля современного искусства. Фестиваль каждый год предлагает различные темы, так или иначе связанные с архитектурой.



[https://заприключени-ями.рф/archstovovanie?utm\\_referrer=https%3a%2f%2fyandex.ru%2fclk%2fjsredir%3ffrom%3dvandex.ru%253Bimages%252Fsearch%253Bimages%253B%253B%26text%3d%26etext%3d2069.8zNCDS-5dgsMddMsJDSGuu-dr4K8mBt4FzFlu2fPVZrwRm-JDN3FKsMeBQNJI4DCsKEYHspuSOXI6DuwN7SaTg.753b97e731da192ae69f2ab3e4fd1d8e536ec23a%26uuiid%3d%26state%3dtid\\_Wvm4RM28ca\\_MiO4Ne9osTPtpHS9wicjEF5X7fRziVPIHCd9FyQ%2c%2c%26data%3dUINrNmk5WktYeY4cHFySjRXSWhXRXFoNGtBbl9TOFVNNEc1em0tME5CwWxtNmlyN0taM2tYwVVFZU0IMS2NDSDBiWG1UNjRCcDN5YU9feTNLS1dVMUJFFVXduVFBwcTZMVkxxVklwMjl4a0hJb3VuNDV4aUQ1SzNUb21IOw1jNzZXeG9UTW5vdUpuayw%2c%26sign%3d11399fb131cb3fb37387d6aef86fe504%26keyno%3d0%26b64e%3d2%2610n%3dru](https://заприключени-ями.рф/archstovovanie?utm_referrer=https%3a%2f%2fyandex.ru%2fclk%2fjsredir%3ffrom%3dvandex.ru%253Bimages%252Fsearch%253Bimages%253B%253B%26text%3d%26etext%3d2069.8zNCDS-5dgsMddMsJDSGuu-dr4K8mBt4FzFlu2fPVZrwRm-JDN3FKsMeBQNJI4DCsKEYHspuSOXI6DuwN7SaTg.753b97e731da192ae69f2ab3e4fd1d8e536ec23a%26uuiid%3d%26state%3dtid_Wvm4RM28ca_MiO4Ne9osTPtpHS9wicjEF5X7fRziVPIHCd9FyQ%2c%2c%26data%3dUINrNmk5WktYeY4cHFySjRXSWhXRXFoNGtBbl9TOFVNNEc1em0tME5CwWxtNmlyN0taM2tYwVVFZU0IMS2NDSDBiWG1UNjRCcDN5YU9feTNLS1dVMUJFFVXduVFBwcTZMVkxxVklwMjl4a0hJb3VuNDV4aUQ1SzNUb21IOw1jNzZXeG9UTW5vdUpuayw%2c%26sign%3d11399fb131cb3fb37387d6aef86fe504%26keyno%3d0%26b64e%3d2%2610n%3dru)

### «Северный арт-фестиваль «Тайбола» (Ново-Эвинск, Архангельская область)

Формула фестиваля: Открытый воздух, Культура, Экология, Добровольчество. Миссия фестиваля — пропагандировать здоровый образ жизни, гармонию с природой и экологическое строительство, представить максимально широкий спектр некоммерческой музыки, семейный отдых на природе и знакомство с различными культурными традициями. Благодаря уникальному формату, фестиваль вошел в туристский паспорт Архангельской области и является одним из самых посещаемых мероприятий региона.



<http://taibola.ru/>

### **Гольф-турнир на льду Байкала (п. Листвянка, Иркутская область)**

Популярное мероприятие международного статуса, проводимое ежегодно в марте. За 13 лет в гольф на льду уже сыграли более 1000 человек, а самый массовый турнир собрал 150 профессионалов и любителей.



<http://www.krestovavapad.ru/news/217.html>

### **«Зимние забавы» (Углич)**

Яркий пример мультимедийного комплекса зимних мероприятий. В программу фестиваля входят зимний мотокросс, показательные заплывы клубов моржей, соревнования по плаванию, а также различные виды гонок на снегоходах (кросс-кантри и драг-рейсинг).



<http://uglich.ru/news/turizm/2013/1/29/news10810/>

### **«Человек Против Лошади» (Уэльс)**

Ежегодно в Уэльсе проходит 35-километровая гонка по пересеченной местности. В ней принимают участие лошади, бегуны и велосипедисты. Гонка проходит по пересеченной местности. За всю историю гонки только дважды человеку удалось обогнать лошадь, в 2004 и 2007 годах. Бегун получает приз равный 1000 фунтов, умноженной на сумму лет, в течение которых побеждали лошади.



<http://www.cablook.com/mixlook/samye-strannye-sportivnye-sostyazaniya-britanii/>

### **«We love green» (Париж)**

Ежегодный просветительский фестиваль с музыкальными и арт-мероприятиями. Помимо событийных мероприятий организаторы уделяют внимание эко-ориентированным подходам, разделному сбору мусора, минимизации использования одноразовых материалов. Особенностью фестиваля является научная площадка. На территории фестиваля находится «лаборатория», где различные стартапы могут предлагать и внедрять решения в сфере экологических технологий. Проводятся обсуждения и лекции на тему защиты окружающей среды.



<https://www.welovegreen.fr/?lang=en>

### «Катание на коньках по болотам» (окрестности Анкориджа, Аляска, США)

Катание на коньках по болотам «Potter Marsh» — достаточно популярно у местных жителей, в частности, на сайте любителей катания на коньках Анкориджа пользователи делятся информацией о состоянии льда на болотах, мерах безопасности, оборудовании, исторических фактах о роли природных территорий в развитии конькобежного спорта.



<http://www.alaska.org/detail/anchorage-coastal-wildlife-refuge-potter-marsh>

Проведению масштабных событий будет способствовать развитие транспортных связей с центральной частью Кирово-Чепецка, использование узкоколейной железной дороги в качестве повседневно действующего вида транспорта и сохранение архитектурного и природного своеобразия сложившейся в микрорайоне среды.

## Оценка архитектурно-художественного облика микрорайона Каринторф

Согласно статистике аварийного жилищного фонда по г. Кирово-Чепецк<sup>24</sup> (после 01.01.2012) в микрорайоне Каринторф аварийными признано 15 объектов, 1940–80-хх гг. постройки (схема 7). Планируемый срок расселения — 2019–2020 гг.

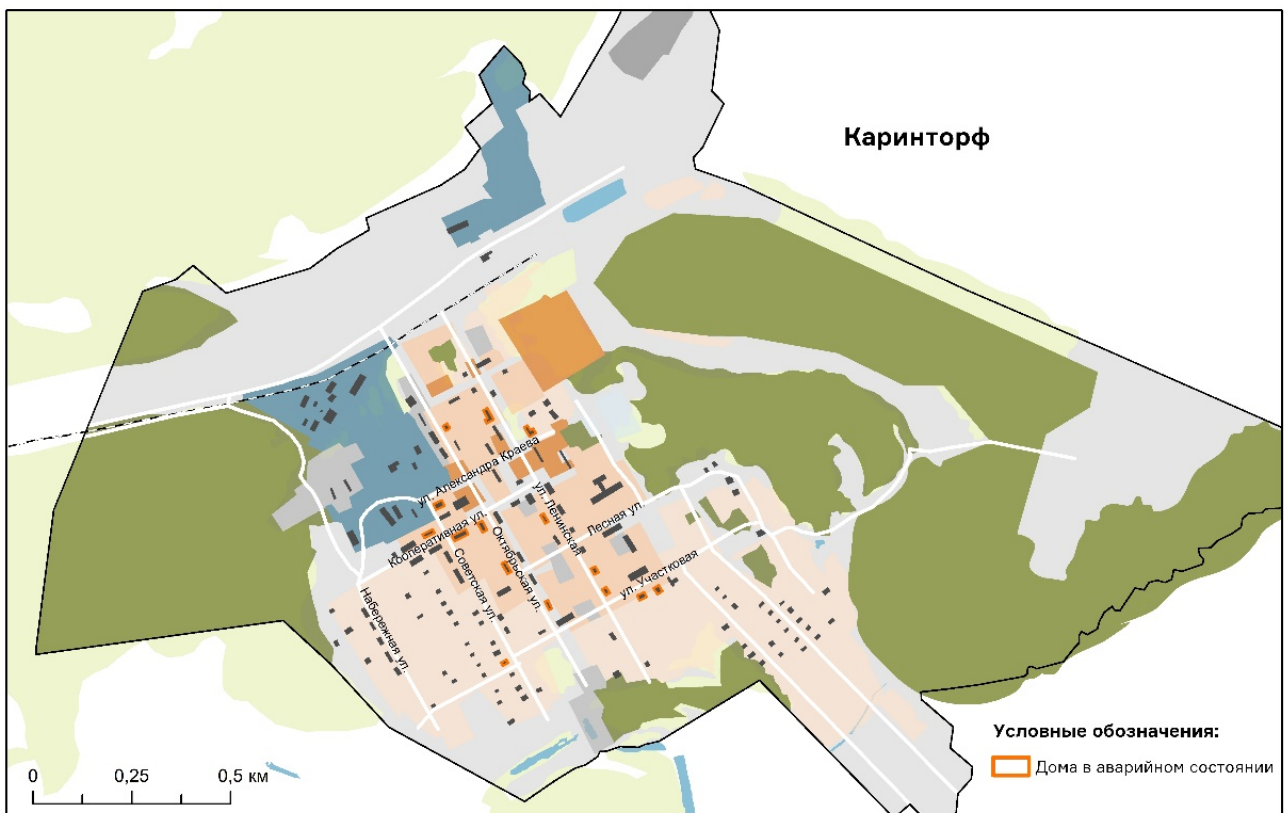
Большинство объектов представляет собой двухэтажные деревянные здания, обшитые тесом в «елочку» с выразительными деталями периода эклектики 40-х годов: крыльца, карнизы, рамный наличник оконных проемов.

<sup>24</sup> <https://www.reformagkh.ru/relocation/alarm-after-2012/mo?tid=2262840>

Объекты из списка поддерживают линию застройки основного каркаса улиц микрорайона, одинаковы по масштабу и архитектурному стилю. Учитывая социальную значимость территории, ее функциональную и культурную ценность, сохранение исторически сложившегося своеобразия может быть достигнуто при условиях:

- использования исторически сложившихся и не потерявших значения традиций;
- сохранения обширных открытых пространств, озелененных территорий соснового бора;
- органичного сочетания деревянной застройки и элементов благоустройства;
- учета градостроительной роли каждого общественного пространства микрорайона.

Схема 7. Аварийный жилой фонд микрорайона Каринторф



Инвестирование в создание туристического комплекса с сохранением исторической застройки с ее приспособлением для комфортного проживания и питания позволит сделать территорию микрорайона более привлекательной для посещения и дать дополнительную капитализацию объектов недвижимости. Развитие территории рекомендуется строить по концепции «мягкого туризма», основанном на осторожной интеграции в природную и культурную среду ограниченных групп туристов, четкую организацию потоков, учет жизнедеятельности местного населения, реконструкцию или строительство небольших отелей, использование природных особенностей в проектировании городских пространств.



Основное направление работы с подобной многоквартирной деревянной застройкой — создание выгодных условий использования и проведение работ по сохранению объекта для пользователя:

- льготы в части налогообложения и оплаты коммунальных услуг;
- поощрения в виде денежных выплат или других мер вознаграждения;
- привилегии для участия в государственных и городских программах;
- долгосрочная аренда объектов недвижимости по номинальной цене с условием сохранения ценных элементов среды.

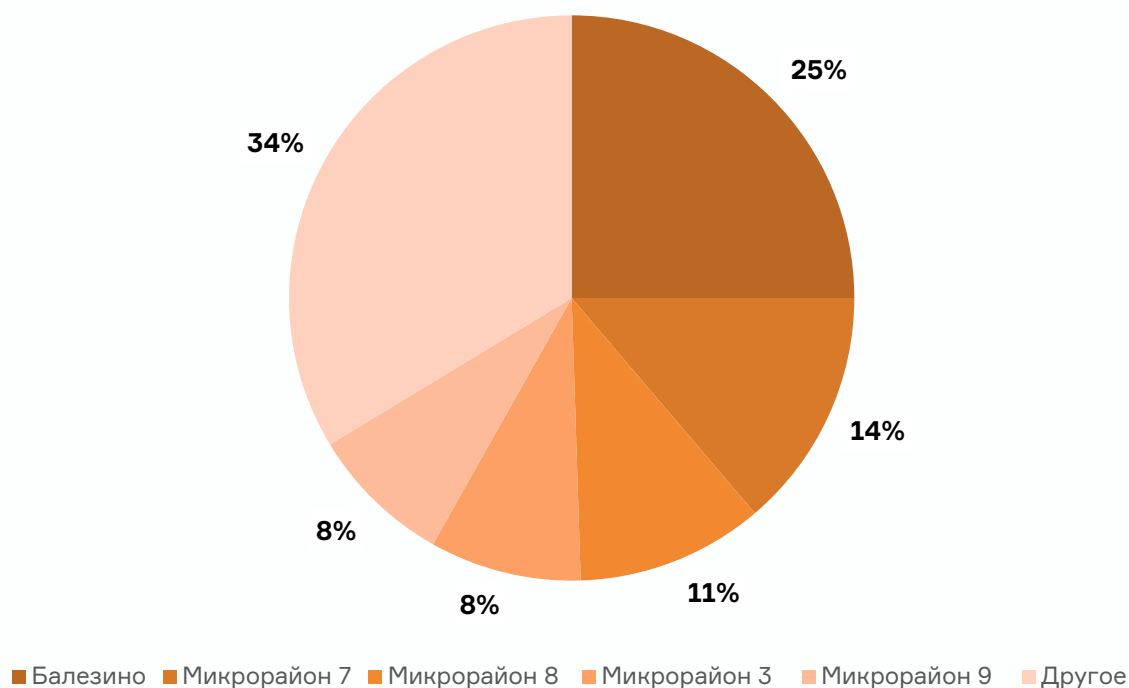
Наиболее эффективным в случае территории микрорайона Каринторф представляется комплекс мероприятий по подготовке («упаковке») каждого объекта недвижимости под реализацию конкретного проекта ГЧП (государственно-частного партнерства) — уточнение границ земельных участков, кадастровый учет, объем и состав работ по объекту, примерная стоимость, перспективы хозяйственного использования, гарантии и механизмы окупаемости частных инвестиций и т.д., на основе общепринятых типовых моделей ГЧП, легитимированных Федеральным законом № 115-ФЗ о концессионных соглашениях и Федеральным законом № 224-ФЗ о ГЧП.

# Приложение 1

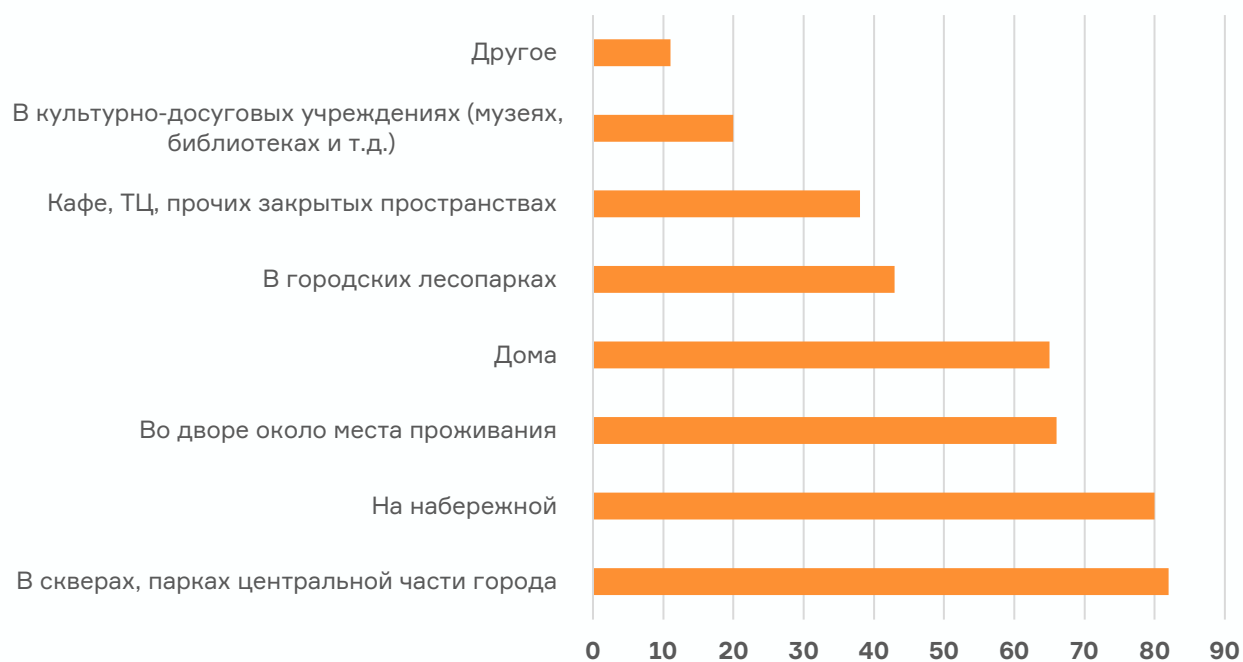


## АНАЛИЗ АНКЕТНОГО ОПРОСА ЖИТЕЛЕЙ

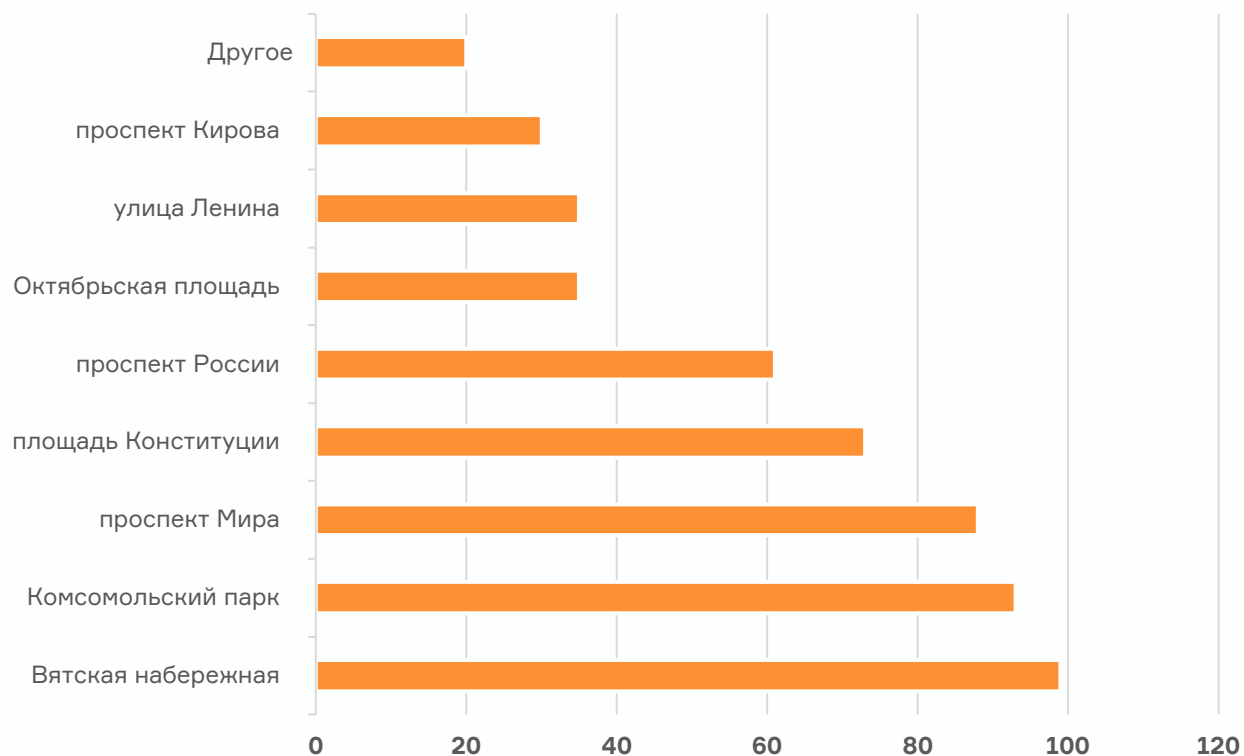
В каком районе города Вы проживаете?



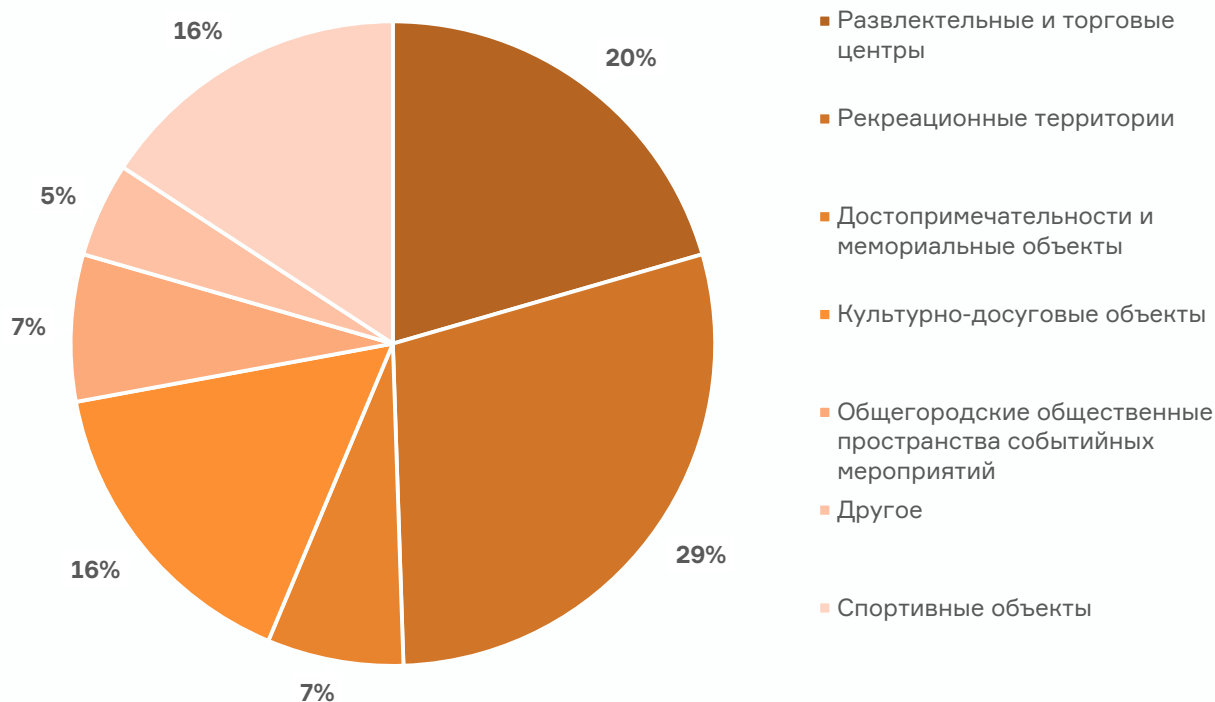
Где в городе Вы чаще всего проводите время?



Какие из перечисленных общественных пространств для вас наиболее значимы?



Какие точки интереса (места притяжения) Вы считаете ключевыми в городе?



Каких событий не хватает в городе?



Каких пространств на Ваш взгляд не хватает в городе?



Характерными для общественных пространств города Кирово-Чепецка проблемами являются:



## Приложение 2

## Приложение 2. Календарь событий на территориях общественных пространств за пределами центральной части города Кирово-Чепецка<sup>1</sup>

Январь	Февраль	Март	Апрель	Май	Июнь	Июль	Август	Сентябрь	Октябрь	Ноябрь	Декабрь
Народное гуляние «Новогодний разгуляй» (площадь мкр. Каринторф)	Спартакиада «Здоровья» «УРАЛХИМ», («Миф-Арена», «Карпаты», Спортивный клуб «Олимпия»)	Кубок Кировской области среди ветеранов по лыжным гонкам, Чемпионат и первенство России по зимнему триатлону («Перекоп»)	Спартакиада «Здоровья» «УРАЛХИМ», (Спортивный клуб «Олимпия»)	Торжественный митинг (площадь мкр. Каринторф)	Народное гуляние к Дню посёлка Каринторф		Первенство Кировской области по летнему биатлону («Перекоп»)	Первенство Кировской области по летнему биатлону («Перекоп»)	Вечер, посвященный Дню пожилых людей «Поделитесь мудростью своей» (мкр. Каринторф)	Международный конкурс «Поющая волна», «Сияние красок» (РЦ «Янтарь»)	Спартакиада «Здоровья» «УРАЛХИМ», Всероссийские соревнования памяти Яны Шамаровой (Спортивный клуб «Олимпия»)
<b>Спартакиада «Здоровья» «УРАЛХИМ»</b> (Спортивный клуб «Олимпия»)	Лыжня России, Чемпионат и первенство Кировской области по лыжным гонкам, памяти А.В.Дудина («Перекоп»)	Открытые областные соревнования по биатлону, посвященные памяти Н.И. Мочалова («Перекоп»)	Межрайонный фестиваль творчества ветеранов «Я люблю тебя, жизнь!» (РЦ «Янтарь»)	Спартакиада предприятий г. Кирово-Чепецка				Всероссийский фестиваль гармонистов, народного искусства и творчества (РЦ «Янтарь»)	Спартакиада «Здоровья» «УРАЛХИМ», (Спортивный клуб «Олимпия»)		Новогодняя лыжная гонка («Карпаты»)
Чемпионат Кировской области по двоеборью, Чемпионат и первенство Кировской области по лыжным гонкам памяти Л.А. Утробинной, Первенство Кировской области по биатлону («Перекоп»)	Межрегиональные соревнования по биатлону, посвященные памяти олимпийского чемпиона В.М. Меланьина («Перекоп»)										Кубок Кировской области по лыжным гонкам («Перекоп»)

Спортивные
  Культурно-просветительские
  Общегородские досуговые

<sup>1</sup> Календарь событий для муниципального учреждения культуры будет представлен в Разделе 3 согласно Приложению 1 к Договору № КЧ-3/2018 от 20.11.2018

**Агентство стратегического  
развития «ЦЕНТР»**

ул. Большая Молчановка  
дом 21, офис 13  
Москва, Россия, 121069

+7 (495) 697 72 24  
+7 (495) 695 33 58  
[info@centeragency.org](mailto:info@centeragency.org)  
[centeragency.org](http://centeragency.org)